

Búskaparráðið
01.03.2012

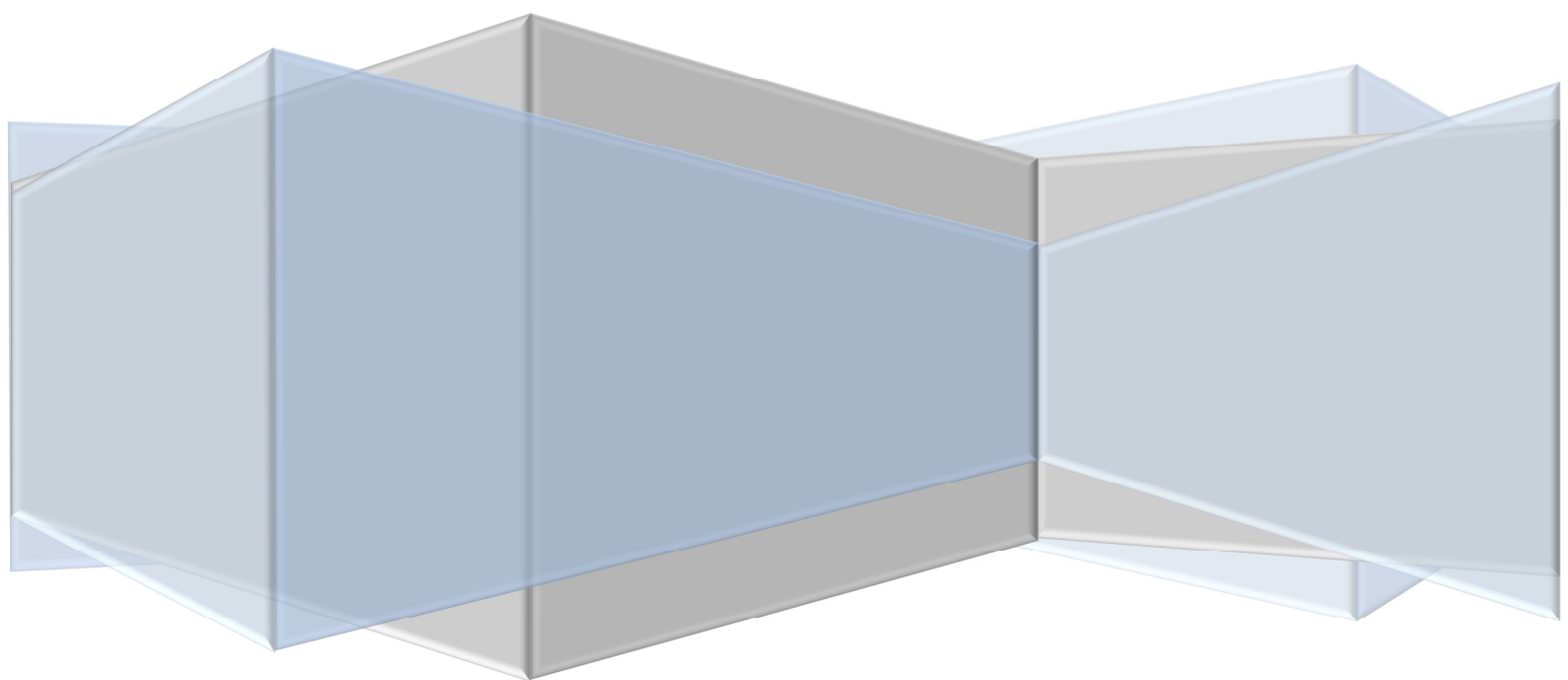
20

12

Búskaparfrágreiðing

Búskaparráðið

Várið 2012



INNIHALDSYVIRLIT

BÚSKAPARRÁÐIÐ	4
1. SAMANDRÁTTUR OG TILMÆLI	8
2. STØÐUMYND AV BÚSKAPINUM	11
2.1 Inngangur	11
2.2 Fremstu avbjóðingarnar eru fólkafráflyting og almenna hallið.....	12
2.2.1 Grundarlagið er gott, men týðandi avbjóðingar eru eisini	12
2.3 Fólkasamanseting merkt av smáum aldursbólum í 20-35 ára aldrinum	13
2.3.1 Ov fáir útbúgvingsmøguleikar og ov lítill tilgongd av størvum	14
2.4 Vágiligur búskapar- og fíggarpolitikkur	15
2.4.1 Búskaparráðið áður víst á, at rikni fíggarpolitikkurin er ikki haldførur.....	15
2.4.2 Almenni geirin hevur hall, men avlop er á gjaldjavnanum	17
2.4.3 Fíggarpolitisk ætlan at minka hall samtykt á vári 2011	18
2.5 Neyðugt at fígga skattaumleggingar heilt og fult	20
2.5.1 Yvirskipað endamál við skattaskipanini	20
2.5.2 Neyðugt at fígga broytta skattastigan.....	22
2.5.3 Eingin loysn at flyta skattainntøkur frá kommunum til landið.....	23
2.5.4 Skattaumleggingar verða ikki fyrireikaðar væl í Føroyum	23
2.6 Tørvur á nýskipanum í fiskivinnuni	24
2.7 Yvirrit yvir gongdina síðstu umleið tíggju árin	28
2.8 Niðurstøður	34
2.8.1 Týðningarmesti lykilin er hægri búskaparvøkstur	34
2.8.2 Fleiri íløgur í útbúgvings og gransking.....	35
2.8.3 Ólagligt hjá útlendingum at koma til Føroyar at arbeiða	35
3. KONJUNKTURMETING	37
3.1 Búskaparlig útlit	37
3.1.1 Seinasta konjunkturgongdin.....	37
3.1.2 Framrokning av búskapargongd 2011, 2012 og 2013	38
3.1.3 Altjóða búskaparútlit	40
3.2 Geirarnir í búskapinum.....	42
3.2.1 Tilfeingisvinnurnar	42
3.2.2 Aðrar vinnur.....	45
3.2.3 Fíggargeirin.....	47
3.2.4 Tað almenna	47
3.2.5 Húsarhaldini.....	50
3.2.6 Útlond	52
FYLGISKJAL A: FRAMROKNINGAR AV SKULD O.Ø.	54
FYLGISKJAL B: AVREIÐINGAR EFTIR STØDD.....	55
FYLGISKJAL C: FÓLKASAMANSETING Í DANMARK.....	56
ORÐALISTI	57
BÓKMENTIR	60

BÚSKAPARRÁÐIÐ

Búskaparráðið gevur við hesum út konjunkturfrágreiðingina, sum eftir lótingslóg nr. 50 frá 11. mai 2009 um búskaparráð skal koma út tvær ferðir um árið.

Valskeiðið hjá hesum Búskaparráðnum er trý ár og seks mánaðir frá 1. juli í 2009 at rokna. Búskaparráðið hevur til uppgávu at fylgja við búskaparligum viðurskiftum í landinum og at koma við óheftari búskaparligari ráðgeving og frágreiðingum um búskaparligu gongdina.

Tað er ásett í lógini fyri Búskaparráðið, at tað skal gera tvær konjunkturfrágreiðingar árliga, sum verða almannakunngjörðar 1. mars og 1. september. Skrivarauppgávan hjá Búskaparráðnum er við avtalu lögð til Landsbanka Føroya at røkja.

Limir ráðsins eru:

Thomas Dam, *cand.merc, formaður*

Durita Tausen, *cand.scient.oecon*

Gunn Danielsen, *cand.polit*

Hall, lágur vøkstur og fólkafráflyting hótta búskapin

Ein av heilt stóru avbjóðingunum í føroyskum búskapi er at skapa størri vøkstur, sum kann venda fólkafráflytingini. Hetta kann gerast við vakstrarfremjandi tiltøkum, sum eitt nú at nýskipa fiskivinnuna og at gera fleiri íløgur í útbúgving. Samstundis er neyðugt at koma við eini ítøkiligari ætlan fyri, hvussu javnvág fæst millum almennu inntøkurnar og útreiðslurnar.

“Tamarhald má fáast á almenna hallinum og vaksandi skuldini. Búskaparráðið vísti í 2009 á, at hallið hjá landi og kommunum var ein stór avbjóðing. Tí er neyðugt við tiltøkum nú, sum eru grundað á eina langtíðarætlan við breiðum politiskum meiriluta aftanfyrir seg. Frágreiðingin vísir, at fólkafráflytingin er vaksin síðstu árin, og hetta er sera óheppið. Tað er alneyðugt við vakstrarfremjandi átøkum”, sigur Thomas Dam, formaður í Búskaparráðnum, sum í dag almennakunnger frágreiðing sína fyri várið 2012.

Tørvur á bygnaðarbroytingum

Búskaparráðið hevur í hesi frágreiðing eina røð av uppskotum til inntriv, ið eru neyðug at fara undir, um gongdin skal vendast.

“Alt ov lítið verður gjørt fyri at skapa tær neyðugu inntøkurnar. Ístaðin fyri at skera niður eftir pleniklipparaháttinum, eigur at verða hugt at bygnaðarbroytingum, sum kunnu minka útreiðslunar uttan at ávirka grundleggjandi vælferðartænastur ov nógv,” sigur formaðurin í Búskaparráðnum. Hann vísir á stóru móguleikarnar fyri bygnaðarbroytingum, til dømis innan skúlaverkið og sjúkrahúsverkið.

Búskaparráðið heldur, at tað er alneyðugt at broyta fiskivinnupolitikkin, so fiskivinnan í størri mun verður rikin lívfrøðiliga og búskaparliga burðardygt. Millum annað mugu vit hava størri kapping um tilfeingið.

“Tað er í okkara høvuðsvinnu, at størstu vakstrarmóguleikarnir eru, tí lønsemið í hesi vinnu er ov lágt. Um nýskipanirnar í fiskivinnuni ikki halda fram, verður trupult at skapa neyðuga búskaparvøksturin, sum kann stímbra undir tilflyting.”

Fólkafráflytingin kann vendast, um fleiri arbeiðspláss verða skapt, fleiri íløgur verða gjørdar í útbúgving og gransking, eins og við liðiligari bústaðarmarknaði.

Høvuðstættir í nýggju búskaparfrágreiðingini:

- Enn vantar ein politisk ætlan fyri, hvussu hallið kann minkast og vøkstur fáast í búskapin
- Lítil vøkstur var í 2011 á umleið 2,5%, og útlit eru til lágan vøkstur næstu tvey árin
- Inntøkugrundarlagið hjá tí almenna má breiðkast við eini skattaumlegging
- Almennu útreiðslurnar mugu tálmast við bygnaðarbroytingum
- Pensjónsnýskipanin eigur at verða sett í gildi

Fleiri ítøkilig uppskot til tiltøk og broytingar eru í frágreiðingini, sum kann lesast á www.buskap.fo.

Thomas Dam, formaður, hevur tel. 502 060. Tak frágreiðingina niður á www.buskap.fo.

1. SAMANDRÁTTUR OG TILMÆLI

Fremstu avbjóðingarnar eru fólkafráflyting og almenna hallið Frágreiðingin leggur dent á tvær avbjóðingar, ið vera frammarlaga at loysa næstu árin: almenna hallið og at venda fólkafráflyting. Búskaparráðið hevur áður víst á, at hægri búskaparvøkstur verður týðningarmesti lykilin at loysa báðar avbjóðingarnar. Eydnað tað at skapa fyrirteytir fyri hægri búskaparvøkstri, fer hetta at hækka livistøðið í Føroyum og at betra um arbeiðsmøguleikarnar, sum er avgerandi fyri at venda fólkafráflytingini. Harafturat verður uppgávan at minka almenna hallið lættari at loysa.

Tørvur á ítøkiligari ætlan Umráðandi er, at miðvís stig og bygnaðarbroytingar verða framd fyri at skapa fyrirteytir fyri hægri búskaparvøkstri. Yvirskipaða tilmælið er, at politiska skipanin fráboðar eina ætlan við endamálinum at minka hallið í almenna geiranum eftir nøkrum árum og at skapa fyrirteytir fyri hægri búskaparvøkstri. Tiltøkini eiga at fevna um broytingar í fiskivinnuni, m.a. við framhaldandi at menna stovnsrøktina og at marknaðargera fiskivinnuna. Eisini verður mælt til at strika kappingaravlagandi undantøk o.tíl. í skatta- og í MVG-lógini og framhaldandi at minka rentustuðulin stigvíst. Rentustuðulin er ein orsök til tilafturskomna leigumarknaðin í Føroyum.

At marknaðargera vinnur og fleiri íløgur í útbúgving og gransking Mælt verður til at marknaðargera vinnur, sum virka á vardum marknaðum. Fyri at skapa fyrirteytir fyri hægri búskaparvøkstri, verður eisini mælt til fleiri íløgur í útbúgving og gransking. Kanningar av búskaparvøkstri vísa greitt, at eitt høgt útbúgvingarstig og íløgur í útbúgving eru avgerandi fyrirteytir fyri búskaparvøkstri.

Kravið um bygnaðarligar broytingar er vaksið Kravið til politisku skipanina um at fremja bygnaðarligar broytingar er vaksið av broyttu skattingini av eftirlønnum. Útrokningar vísa, at inntøkurnar hjá landskassanum vera at kalla tær somu í framtíðini uttan mun til, hvør skattingarháttur av eftirlønnum verður nýttur. Útrokningarnar ávirkað nógva at metingum um gongdina í fólkatálinum. Verður nógva fólkafráflyting næstu árin, fer skatturin av inngjöldum til eftirløn at minka í framtíðini. Tí er tað meira umráðandi nú, at skaptar verða fyrirteytir fyri hægri búskaparvøkstri, sum kann stuðla undir tilflyting.

Pensjónsnýskipanin er neyðug Ein onnur avleiðing av broyttu skattingini av eftirlønnum er, at skattligu fyrimunirnir av at spara upp til egna eftirløn nú eru burtur. Hugsandi er tí, at hugurin at spara upp til egna eftirløn fer at minka næstu árin. Tí verður mælt til at seta ætlaðu pensjónsnýskipanina í gildi. Ein partur av ætlaðu pensjónsnýskipanini var at seta kravda uppsparing til egna eftirløn í gildi í stigum eftir nøkrum árum.

Skattaumleggingar verða ikki fyrireikaðar væl í Føroyum Yvirhøvur hava skattaumleggingar, sum eru framdar í Føroyum síðstu árin, ikki verið fyrireikaðar serliga væl ella fingið serliga holla fakliga viðgerð. Aðrastaðni er vanligt at seta nevndir mannaðar við serkønum fólki innan skattaviðurskipti og búskap at fyrireika fíggaðar skattaumleggingar eftir politiskt ásettum arbeiðssetningum. Tílíkar mannagongdir verða ikki nýttar í Føroyum.

Torført at røkka málunum við verandi búskapar- og fíggarpolitikki Sambært játtanarkarmunum, sum lögtingið samtykti á vári 2011, skal hallið hjá landskassanum ikki

vera størri enn 335 mió. kr. í 2013. Hallið í 2012 verður ætlandi umleið 365 mió. kr. Havandi í huga eyka inntøkurnar frá kapitalvinningskatti í 2012 á væl omanfyri 100 mió. kr., verður torført at náa settu málunum uttan at tátta fíggarpolitikkinn munandi. Broyttist búskaparstöðan ikki, verður neyðugt at tátta rikna fíggarpolitikkinn munandi fyri at røkka málunum, harav at avlop skal vera í 2016.

Síðstu árin er bara eydnast at semjast politiskt um fíggarætlanir fyri eitt ár fram. Játtanarkarmarnir eru eitt møguligt undantak, men tiltøkini í teimum eru í stóran mun ógreinað enn. Mælt verður til at seta langtíðarmál viðvíkjandi fíggarpolitikkinum, sum breiður politiskur meiriluti er fyri.

Fólkafráflytingin er vaksin nógv Frágreiðingin vísir á, at fólkafráflytingin er nógv vaksin síðstu árin. Síðani 2004 eru í miðal 200-300 fólk netto flutt av landinum árliga. Tað eru serliga aldursbólarnir 20-35 ár, sum eru smáir í Føroyum. Fólkasamansetingin er broytt síðstu umleið tjúgu árin, og aldursbólarnir 20-35 ár eru minkaðir meira enn aðrir aldursbólkar. Fólkafráflytingin netto er vaksin mest orsakað av at tilflytingin er minkað, meðan fráflytingin hevur verið meira støðug.

Arbeiðs- og útbúgvingarmøguleikar avgerandi fyri fólkafráflyting Størstu orsøkirnar til, at fólk flyta millum lond eru betri arbeiðs- og útbúgvingarmøguleikar aðrastaðni. Tí er greitt, at skal fólkafráflytingin í aldursbólkunum 20-35 ár verða vend, mugu fleiri íløgur verða gjørdar í útbúgvingarverkið yvirhøvur. Ein fyrirtreyt fyri, at nýggjar arbeiðsmøguleikar og útflutningsvinnur kunnu mennast er, at føroyska vinnulívið hevur góða og støðuga atgongd til vælútbúna arbeiðsmegi.

Uppgerðir av løntakarum vísa, at lítil tilgongd er av nýggjum størvum í Føroyum. Ov fá nýggj størv og ov fáir arbeiðsmøguleikar forða útisetum at venda heimaftur til Føroyar. Nakað av tilgongd av størvum er í almenna geiranum, meðan talið av størvum er støðugt ella fallandi í privatum tænaðstovnum. Síðstu trý árin hevur stígur verið í tilgongdini av nýggjum størvum í øðrum vinnum.

...og bústaðarmøguleikar Føroysk lesandi svara ofta í kanningum og aðrastaðni, at bústaðarmøguleikar eisini eru avgerandi fyri, um tey venda heimaftur eftir lokna útbúgving. Tí er tað óheppið, at leigumarknaðurin fyri bústaðir er tilafturskomin í Føroyum.

Ein onnur møgulig forðing hjá føroyingum at venda heimaftur er, at nýútbúgvin hava ikki atgongd til arbeiðsloysisstuðul, um tey sum nýútbúgvin koma til Føroyar at leita eftir arbeiði. Føroysk lesandi uttanlands nevna ofta hetta sum eina forðing hjá teimum at venda heimaftur.

Ikki í tráð við tørvin, at ólagaligar ásetingar eru fyri útlendingar Ólagaligar ásetingar eru til útlendingar, sum koma til Føroyar at arbeiða sæð burtur frá øðrum norðurlendingum, sum hava frítt at fara. Tørvurin á arbeiðsmegi fer at vaksa í framtíðini av demografiskum broytingum. Tað er tí í andsøgn við henda tørv, at ólagaligar ásetingar eru fyri tilflytarar, sum koma til Føroyar at arbeiða.

Mælt verður til, at linka krøvini til tilflytarar, sum koma til Føroyar at arbeiða, og yvirhøvur at gera skipanina smidligari fyri tilflytarar, sum koma til Føroyar. Til ber t.d. at kaga eftir

skipanini, sum varð sett í verk í Svøríki í 2008 fyri tilflytarar, sum koma har at arbeiða. Ein møguleiki er at seta líknandi og smidligari skipan í verk hjá okkum.

Húsarhaldini hava minkað nýtsluna nógv síðan ársbyrjan 2008 Ein orsök er at inntøkur teirra eru minkaðar, men serstakliga tí at húsarhald hava minkað um tann partin av inntøkuni, sum tey brúka til nýtslu.

Hóast hetta, er í metingunum fyri 2012 og 2013 væntað, at húsarhaldini fara at økja nakað um tann partin av inntøkuni, sum fer til nýtslu. Grundin til hesa meting er í høvudsheitum, at húsarhaldini eru ikki so illa fyri í miðal sammett við onnur lond, og at tey ikki halda tað vera neyðugt at spara so nógv upp, um búskaparstøðan og útlitini gerast meira støðug. Tað er eisini møguligt, at tann samtykti skattalættin fer at ávirka nýstluhugin positivt, tá ið fólk hava vant seg við hann.

Toskaveiðan kann fara at vaksa aftur seinni Botnfiskaveiðan á heimaleiðum hevur tað sera trupult. Toska- og hýsustovnarnir eru søguliga illa fyri og hava verið tað í fleiri ár. Í meðan hevur upsastovnurin verið lutfalsliga stórur og hevur givið góða veiðu, men veiðan er tó minkað nógv tað seinasta árið. Hesir stovnarnir eru viðbreknir, tí fiskiskapurin tekur so stóran part úr stovninum hvørt árið.

Toskaveiðan í 2011 er nakað verri enn Havstovan hevði væntað, men í 2011 vórðu leiðir innanfyri 1,5 míl stongdar fyri vinnuligari línuveiði, eins og tal av fiskidøgum hjá útróðrarbátum er minkað fyri at geva smáfiskinum møguleika fyri at vaksa. Um átakið munar, fer tað at bøta nakað um støðuna í toskastovninum, og gera tað møguligt, at toskaveiðan kann fara at vaksa aftur seinni.

Vøkstur í amerikanska búskapinum Lyklatøl, sum eru kunngjørd í januar og februar í ár, hava bent á, at vøkstur í løtuni er í amerikanska búskapinum. Heldur henda gongdin fram, kann hetta eisini ávirka vøksturin í Evropa, sum frá líður.

Útlit til lágan vøkstur í 2012 og 2013 Útlit eru til, at BTÚ vaks um 2,5% í árligum prísnum í 2011. Vøksturin stavaði mest frá meira framleiðslu í útflutningsvinninum orsakað av makrelvinnuni, sum var í 2011. Framleiðslan minkaði í at kalla øllum øðrum vinnugreinum. Útlit eru til lágan vøkstur í BTÚ í 2012 og 2013 á millum 2 og 3% í árligum prísnum (umleið 0-1% um árið í føstum prísnum).

2. STØÐUMYND AV BÚSKAPINUM

2.1 INNGANGUR

Her verður tikið samanum støðuna í búskapinum. Roynt verður at geva eina lötumynd av búskapinum. Mett verður eisini um, hvørt verandi búskapar- og figgjarpolitikkur er hóskiligur til búskaparstøðuna og til ta gongd, sum er mest sannlík næstu árinum. Í útgangsstøðu er búskapurin í lágkonjunkturi við lítlum búskaparvøkstri og vaksandi arbeiðsloysi (sí myndirnar 2.9 til 2.12). Almenni geirin hevur stórt hall av rakstrinum og tessvegna vaksandi skuld.

Frágreiðingin hesa ferð leggur høvuðsdentini á tvær avbjóðingar, ið vera frammarlaga at loysa næstu árinum: at venda fólkafráflyting og almenna hallið. Búskaparráðið hevur áður víst á, at hægri búskaparvøkstur verður týðningarmesti lykilin at loysa báðar avbjóðingarnar. Verða fyrirteytir skaptar fyri hægri búskaparvøkstri og betri arbeiðsmøguleikum, fer hetta bæði at hækka livistøðið í Føroyum, sum er avgerandi fyri at venda fólkafráflytingini, og at gera tað lættari at minka hallið í landskassanum.

Tí er umráðandi, at miðvís stig, nýskipanir og bygnaðarbroytingar verða framd við tí endamáli at skapa fyrirteytir fyri hægri búskaparvøkstri. Tiltøkini eiga at fevna um at marknaðargera fiskivinnuna og framhaldandi at menna stovnsrøktina av týðandi fiskastovnum í føroyskum øki. Mælt verður eisini til at strika kappingaravlagandi undantøk, stuðulsskipanir o.a. í skattaskipanini og í MVG-lógini.

Harafturat er neyðugt at gera fleiri íløgur í útbúgving og gransking fyri at skapa fyrirteytir fyri hægri langtíðarvøkstri. Kanningar av búskaparvøkstri vísa greitt, at eitt høgt útbúgvingarstig er ein fyrirteyt fyri langtíðarvøkstri í búskapinum.¹ Aðrar fyrirteytir eru opinleiki mótvegis útlondum, vælvirkandi kapping millum fyrirtøkum, vælvirkandi undirstøðukervi og ein almennur geiri við grundleggjandi vælferðartænastum og útbúgvingarverki.

Fyri at betra kappingarførið hjá føroyskum fyrirtøkum, verður mælt til at linka ásetingarnar til tilflytarar, sum koma til Føroyar at arbeiða. Eisini OECD mælir til at gera skipanina smidligari fyri tilflytarar, sum koma til Føroyar at arbeiða og búgva.² Ólagaligu ásetingarnar gera føroyskar fyrirtøk minni kappingarførar móti útlenskum fyrirtøkum og forða fyri hægri búskaparvøkstri. Tað er í andsøgn við tørvin á arbeiðsmegi í framtíðini, m.a. av demografiskum broytingum, at ólagalig krøv og ásetingar eru til tilflytarar, sum koma til Føroyar at arbeiða.

Aðrar týðandi avbjóðingar vera eisini at loysa næstu árinum. T.d. verður stórt trýst á almennu útreiðslurnar orsakað av demografiskum broytingum. Burðardygg umsiting av fiskiveiðini og at minka nýtsluna av olju eru aðrar týðandi avbjóðingar.

Í 2.2 til 2.4 verður víst á nakrar av fremstu avbjóðingunum, ið búskapurin stendur fyri, og í 2.5 verða nakrar meginreglur í skattapolitikkinum lýstar. Í 2.6 verður stutt tikið

¹ Sí t.d. [17]. Sí eisini kanning í [1].

² Sí eisini [24].

samanum nøkur tilmæli viðvíkjandi fiskivinnuni. Gongdin síðstu umleið tíggju árin er lýst við lyklatølum í 2.7. Í 2.8 verður tikið samanum við nøkrum niðurstøðum.

2.2 FREMSTU AVBJÓÐINGARNAR ERU FÓLKAFRÁFLYTING OG ALMENNA HALLIÐ

Livistøðið í Føroyum er á áleið sama stigi sum í øðrum ídnaðarlondum.³ BTÚ í Føroyum roknað á hvønn íbúgva og rættað fyri livikostnað kann sammetast við eitt miðal-limaland í OECD. Sammeta vit í staðin við okkara grannalond, er BTÚ roknað á hvønn íbúgva og rættað fyri livikostnað umleið 20% lægri í Føroyum. Okkara grannalond eru øll millum heimsins ríkastu lond við velferðartænastum á høgum stigi, sum eisini er ein orsök til fólkafráflytingina úr Føroyum.

Nógv dømi eru um, at samfeløg við høgum burðaravlopi, sum eru grannar til ríkari øki við lágum burðaravlopi, merkja eina fólkafráflyting. Fólkafráflyting er t.d. úr Írlandi og Meksiko móti Stóra Bretlandi og USA. Søguliga hevur fólkafráflyting eisini verið úr Íslandi móti Norðuramerika og Evropa, úr Norðurnoregi móti Suðurnoregi og úr Eysturevropa móti Vesturevropa.

Fólkatalið í Føroyum er í lýtuni minkandi, fyrst og fremst orsakað av, at tilflytingin er minkað síðstu árin, meðan fráflytingin hevur verið meira støðug, sí mynd 2.1 og myndirnar 2.14 og 2.15. Tí er avgerandi, at tiltøk verða sett í verk, sum skapa fyrirteytir fyri hægri búskaparvøkstri og harav eisini betri arbeiðsmøguleikum í Føroyum, soleiðis at tilflytingin aftur verður vaksandi.

2.2.1 Grundarlagið er gott, men týðandi avbjóðingar eru eisini

Búskaparliga grundarlagið í Føroyum er gott; útbúgvingarverkið er yvirhøvdur gott, landið er væl útbyggt við vælvirkandi almanna- og heilsuverki, væl útbúnaðari arbeiðsmegi, góðum samferðslu- og undirstøðukervi, sosialum tryggingarskipanum, rættartrygd, lógarverki, almennari fyrisiting o.s.fr. Landið luttekur eisini í altjóða arbeiðsbýtinum við framkomnum útflutningsvinnum, meðan vit innflyta meginpartin av okkara nýtsluvørnum.

Harafturat er samfelagið væl fyri við góðari atgongd til náttúruutilfeingi og góðum møguleikum at menna varandi orkukeldur. Fyrirteytirnar fyri at varðveita eitt høgt livistøði og búskaparvøkstur í Føroyum eru tí allar til staðar.

Tað er eisini greitt, at samfelagið stendur fyri stórum avbjóðingum, ið knýta seg at tí at vera útjaðari í Evropa við eini landafrøði, ið er avbyrgd frá meginlandinum. Harafturat er samfelagið grannaland hjá samfeløgum, sum øll eru millum heimsins ríkastu og sum draga nógv fólk í øllum Útnorðuri til sín.

Verður rætt borið at, eru eisini stórir møguleikar í føroysku landafrøðini.⁴ Møguleikar eru t.d. í menning av varandi orkukeldum, ferðavinnu og gransking innan veðurlagsbroytingar og hvussu tær ávirka havumhvørvið. Orsakað av tøkniligari menning í flutningsvinnum og kunningartøkni nýtast tað ikki at vera stórir vansar í eini avbyrgdari landafrøði fyri

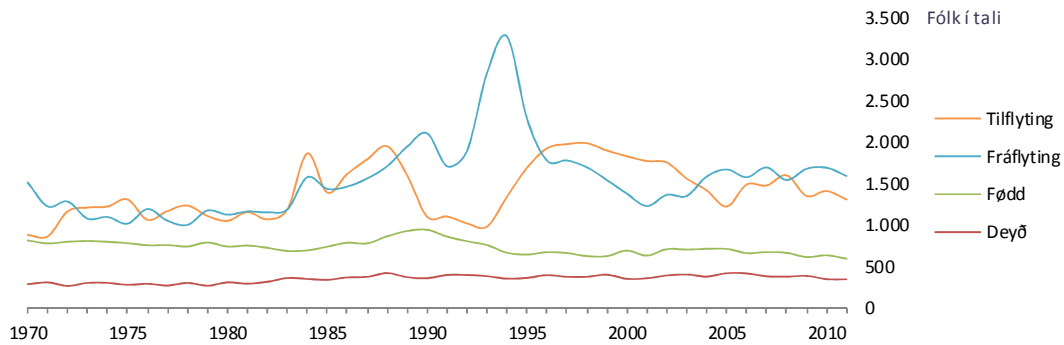
³ Sí t.d. mynd 1.7 í [24].

⁴ Sí eisini [24], har hetta er nærri lýst.

samfeløg, sum eru framkomin í aðrar mátar. Eitt dømi er longda flogbreytin, sum fer at gera sambandið loftvegis við meginlandið betri.

Broytingar í fólkatálinum, til- og fráflyting, fødd og deyð, 1970-2011

MYND 2.1



Viðm.: Tølini fyri 2011 eru metingar.

Kelda: Hagstova Føroya.

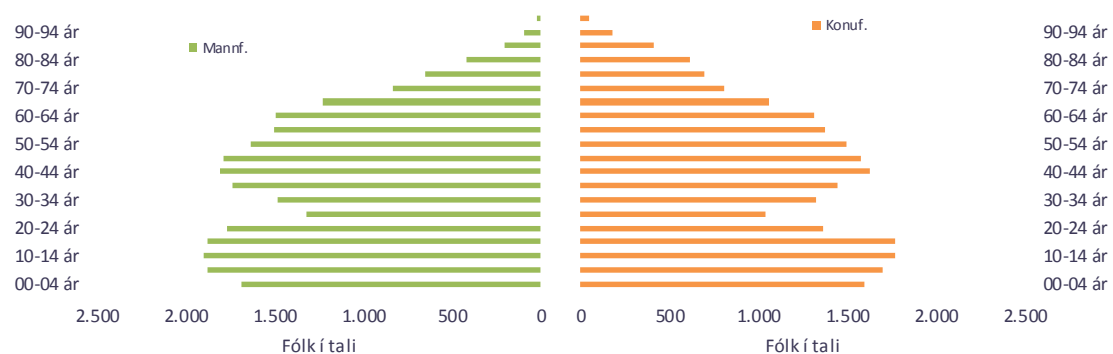
2.3 FÓLKASAMANSETING MERKT AV SMÁUM ALDURSBÓLKUM Í 20-35 ÁRA ALDRINUM

Burðaravlopið í Føroyum er um 250 um árið, sum er høgt í altjóða sammeting borið saman við fólkatálið. Í 2010 vórðu fødd 131 børn fyri hvørji 10.000 fólk; samsvarandi talið í Danmark var 115 børn.⁵ Sambært uppgerðum fáa føroyskar kvinnur flest børn í norðurlondum. Umleið 2,5 børn verða fødd í Føroyum fyri hvørja kvinnu í aldersbólkinum 15-49 ár sammett við t.d. 1,9 í Danmark.⁶

Síðstu árinu eru 1.300-1.400 fólk flutt til landið um árið, meðan 1.600-1.700 fólk árliga flyta av landinum. Tey, ið flyta av landinum, flyta fyrst og fremst orsakað av betri lestrar- og arbeiðsmøguleikum í grannalondunum. Okkurt árið, tá ið góðir arbeiðsmøguleikar eru í Føroyum sammett við í grannalondunum, eru umleið 1.800 fólk flutt til landið, men síðstu árinu eru bara um 1.300-1.400 fólk flutt til landið. Fremsta orsökkin til, at fólkatálið er minkandi í løtuni, er at tilflytingin er minkað, sí mynd 2.1.

Fólkasamanseting í Føroyum býtt á 5-ára aldersbólkar og kyn, 1. januar 2011

MYND 2.2



Kelda: Hagstova Føroya.

⁵ Kelda: Hagstova Føroya og Danmarks Statistik.

⁶ Kelda: [18].

Á mynd 2.1 sæst, at fráflytingin er vaksin nakað síðstu árin, meðan tilflytingin eisini er minkað. Síðani 2004 eru í miðal 200-300 fólk netto flutt av landinum árliga. At venda fólkafraflytingini og at minka hallið á almenna geiranum vera fremstu avbjóðingarnar at loysa næstu árin. Á mynd 2.2 sæst, at serliga aldursbólkar millum 20-35 ár eru smáir í Føroyum. Á mynd 2.16 sæst, at hesir aldursbólkar eru minkaðir meira enn aðrir aldursbólkar síðstu umleið tjúgu árin. Myndirnar 2.16 og fylgiskjal C bera saman fólkasamansetingina í Føroyum við fólkasamansetingina í Danmark.

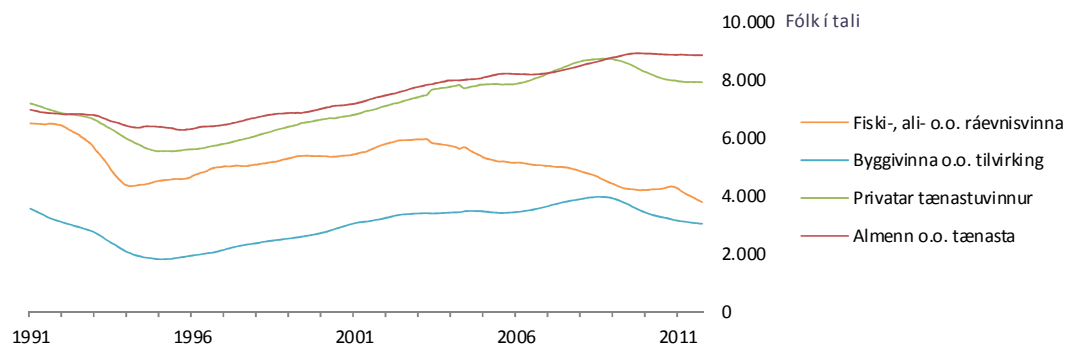
2.3.1 Ov fáir útbúgvingsmøguleikar og ov lítil tilgongd av størvum

Størstu orsökarnar til, at fólk flyta millum lond eru betri arbeiðs- og útbúgvingsmøguleikar aðrastaðni.⁷ Tí er greitt, at skal fólkafraflytingin í aldursbólki 20-35 ár verða vend, verður neyðugt at gera munandi íløgur í útbúgvings- og í skúlaverkið yvirhøvur. Ein fyrirtreyt fyri at nýggir arbeiðsmøguleikar og útflutningsvinnur kunnu stinga seg upp í Føroyum er, at føroyskt vinnulív støðugt hevur góða atgongd til vælútbúna arbeiðsmegi.

Tað er óheppið, at ein so stórir partur av aldursbólki 20-35 ár má leita sær aðrastaðni at útbúgva seg. Smærri og landafrøðiliga avbyrgd samfeløg tørva so nógva tilflyting og arbeiðsmegi, sum til ber at fáa hendur á. Tá ein so stórir partur av aldursbólki 20-35 ár leitar sær aðrastaðni at útbúgva seg, er vandi fyri at tey ikki koma heimaftur og vera partur av arbeiðsmegini.

Ein betri loysn fyri samfelagið var, at fleiri útbúgvingsmøguleikar vóru í Føroyum. Aldursbólkar 20-35 ár kundu tá tikið alla útbúgvingsina ella partar av henni í Føroyum og partar av útbúgvingsini aðrastaðni. Tá hevði eisini í størri mun borið til hjá útlandskum lesandi at tikið partar av sínum útbúgvingsum í Føroyum. Fyrirtreytin fyri hesum eru fleiri íløgur í útbúgvingsverkið.

Løntakarar í høvuðsvinnugeirum, jan-1991 til okt-2011 **MYND 2.3**



Viðm.: Tølini vísa 12 mánaðar miðal. Ein orsök til minkandi talið av løntakarum er, at fleiri føroyingar arbeiða í grannalondunum.
Kelda: Hagstova Føroya.

Uppgerðir av løntakarum vísa, at lítil tilgongd er av nýggjum størvum í Føroyum, sí myndirnar 2.3 og 2.11. Ov fá nýggj størv og fáir arbeiðsmøguleikar forða útisetum at venda heimaftur til Føroyar. Á mynd 2.3 sæst, at nakað av tilgongd av nýggjum størvum er í almenna geiranum, meðan talið av størvum er støðugt í privatum tænaustuvinnum. Síðstu umleið trý árin hevur stígur verið í tilgongdini av nýggjum størvum í øðrum

⁷ Sí t.d. [20].

vinnum. Ein orsök til gongdina í mynd 2.3, ið vísir at talið av løntakarum í Føroyum er fallandi, er at fleiri og fleiri føroyingar arbeiða í grannalondunum.

Onnur tiltøk eru eisini, sum kunnu gera tað meira lokkandi at flyta heimaftur til Føroyar at arbeiða. Nýútbúgvin, sum flyta til Føroyar at leita eftir einum starvi innan sína útbúgving, fáa t.d. ikki arbeiðsloysisstuðul. Føroysk lesandi nevna ofta, at hetta er ein forðing hjá teimum at flyta heimaftur til Føroyar at arbeiða. Ein onnur forðing kann vera, at leigumarknaðurin fyri bústaðir er tilafturskomin sammett við í grannalondunum. Føroysk lesandi nevna ofta, at bústaðarmøguleikar eru avgerandi fyri, um tey flyta heimaftur.

Í løtuni eru ólagaligar ásetingar til tilflytarar, sum koma til Føroyar at arbeiða, sæð burtur frá øðrum norðurlendingum, sum hava frítt at fara. Fólkatálið stendur í løtuni at kalla í stað, og nettofráflyting er av landinum. Tørvurin á arbeiðsmegi fer eisini at vaksa í framtíðini av demografiskum broytingum. Tí er tað ikki í tráð við tørvin á arbeiðsmegi, at ólagaligar ásetingar eru til útlendingar, sum koma her at arbeiða.

Mælt verður til at gera skipanina smidligari fyri útlendingar, sum koma her at arbeiða. Í hesum sambandi kann verða kagað eftir skipanini, sum varð sett í gildi í Svøríki í 2008 fyri útlendingar, sum koma har at arbeiða.⁸ Tað er mest faklærd arbeiðsmegi, sum flytir millum lond í arbeiðsmegi. Tí er neyvnan stórir vandi fyri, at arbeiðsloysið hækkar, verður ein smidligari skipan sett í gildi fyri útlendingar, sum koma her at arbeiða.

2.4 VÁGILIGUR BÚSKAPAR- OG FÍGGJARPOLITIKKUR

2.4.1 Búskaparráðið áður víst á, at rikni fíggjarpolitikkurin er ikki haldførur

Búskaparráðið vísti á heysti 2009 á, at verandi fíggjarpolitikkur var ikki haldførur.⁹ Víst varð á, at vórðu ikki ítøkilig stig sett í verk og ein ætlan lögð at minka almenna hallið, fór skuldin at vaksa skjótt, og at hetta síðani fór at ávirka lánfórið (kredittvirðið) hjá landskassanum. Víst varð eisini á, at stórir partur av hallinum helst er bygnaðarligur. Hesin parturin av hallinum hvørur ikki, hóast konjunkturstöðan batnar næstu árin.

Ratingstovnurin, sum metir um lánfórið hjá landsstýrinum, lækkaði á vári 2011 skoðsmálið hjá landsstýrinum eitt stig við útlitum til, at skoðsmálið kann lækka meira.¹⁰ Rentuútreiðslurnar hjá landskassanum eru vaksnar úr netto-rentuinntøkum á 37 mió. kr. í 2008 til umleið 60 mió. kr. í netto-rentuútreiðslum á fíggjarætlanini fyri 2012. Við verandi fíggjarpolitikki fara rentuútreiðslurnar at vaksa skjótt næstu árin.¹¹

Hallið hjá landskassanum var 688 mió. kr. í 2009 og verður sambært fíggjarætlanini fyri 2012 umleið 365 mió. kr., sí talvu 2.1 (sí eisini talvu 3.4 á bls. 48). Hallið er fyrst og fremst lækkað av hægri inntøkum frá skattum og avgjaldum. At inntøkurnar frá skattum og avgjaldum eru hækkaðar stavar frá skatta- og avgjaldshækkingum á summum økjum, hægri lønarútgjaldingum og hægri nýtslu. Kapitalvinningskatturin er eisini serliga stórir í

⁸ Skipanin í Svøríki er lýst í [23].

⁹ Sí [2].

¹⁰ Sí [16].

¹¹ Sí fylgiskjal A.

2012, sum minkar hallið munandi. Sølán av Havsbrún gevur væntandi eykainntøku í 2012 á yvir 100 mió. kr. í kapitalvinningskatti. Henda inntøkan verður ikki varandi næstu árin.

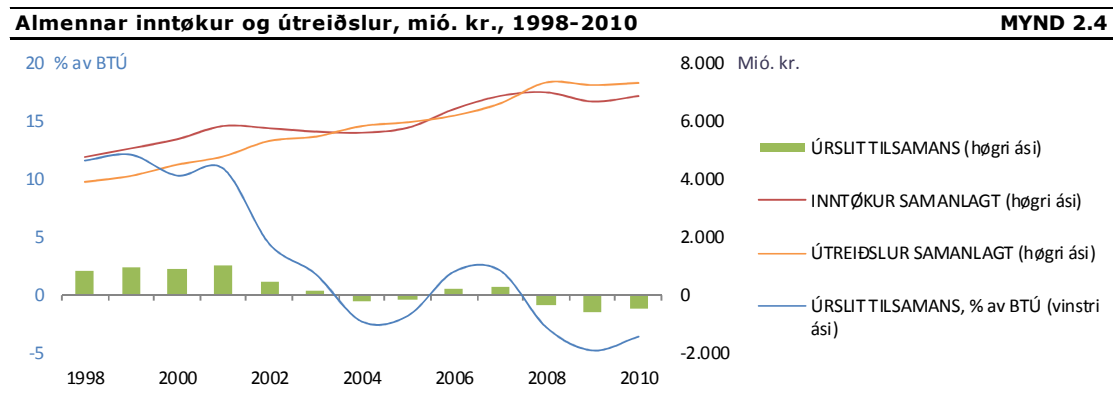
Inntøkur, útreiðslur og RLÚ hjá landskassanum, 2003-2012, mió. kr.										TALVA 2.1
	2003	2004	2005	2006	2007	2008	2009	2010	2011	2012
Inntøkur tilsamans	4.014	3.894	4.025	4.492	4.765	5.202	4.564	4.713	4.920	-
Útreiðslur tilsamans	3.992	4.045	4.236	4.350	4.619	5.532	5.252	5.294	5.466	-
RLÚ	23	-151	-210	142	146	-330	-688	-581	-546	-365

Viðm.: Tølini fyri 2011 og 2012 eru fyribils fíggarætlanartøl.

Kelda: Gjaldstovan og fíggarlógargruppkotið fyri 2012.

Samanumtikið er neyðugt at seta ítøkilig stig í verk fyri at minka hallið hjá landskassanum. Harafturat verður neyðugt við tiltøkum, sum betra raksturinn hjá kommunum, sum eru illa fyri fíggarliga. Hesar kommunur hava, sum er, torført við at veita sínum íbúgvum nøktandi tænastr á økjum, sum eru yvirtikin av kommunum. Demografiska trýstið á útreiðslurnar hjá kommunum fer væntandi at vaxa, og tí verður næstu árin enn truplari hjá kommunum, sum eru illa fyri fíggarliga, at veita sínum borgarum nøktandi tænastr.

Mynd 2.4 vísir úrslitið hjá almenna geiranum tilsamans síðstu árin (almenni geirin tilsamans fevnir um land, kommunur, sosialar grunnar og ríkisfyrising). Føroysku kommunurnar hava tilsamans havt hall øll árin síðani 2007. Undantikið er 2010, tá ið lítið avlop var á rakstrinum hjá kommununum.¹²



Kelda: Hagstova Føroya.

Framrokningar av skuldarstöðuni hjá landskassanum, sí fylgiskjal A, vísa, at verandi búskapar- og fíggarpolitikkur er ikki haldførur. Almenna skuldin er skjótt vaksandi, og við væntaða hallinum í 2012 er bruttoskuldin hjá landskassanum útvið 50% av BTÚ. Kommunurnar hava bruttoskuld á umleið 10% av BTÚ.

Yvirskipað tilmæli: ætlan at minka hall í almenna geiranum verður fráboðað

Yvirskipaða tilmæli til fíggarpolitikkin er tí, at hildið verður áfram við at tillaga fíggarpolitikkin, og at roynt verður at minka almenna hallið eftir nøkrum árum. Tiltøkini, sum eru framd síðani 2009 fyri at minka hall, hava gjørt lítið við tær grundleggjandi

¹² Kelda: Hagstova Føroya.

orsøkirnar til almenna hallið og við trýstið, sum er á almennu útreiðslurnar. Harafturat er lítið gjørt fyri at skapa fyrirteytir fyri hægri búskaparvøkstri.

Tvæer stórar broytingar eru framdar, sum hava ávirkað inntøkurnar hjá landskassanum: skatting av inngjöldum til eftirløn og broytti skattastigin galdandi frá 2012. Skattingin av inngjöldum til eftirløn minkar hallið hjá landskassanum við at framflyta skattainntøkur úr framtíðini. Næstu árin fær landskassin bæði skatt av inngjöldum til eftirlønir og útgoldnum eftirlønnum, men verður einki annað broytt í skattaskipanini, minka skattainntøkurnar aftur, tá ið landskassin bara fær skattainntøkur frá inngjöldum til eftirlønir. Skattastigin varð broyttur fyri at lækka hægsta marginalskattin, sum var um 60% eftir gamla skattastiganum.

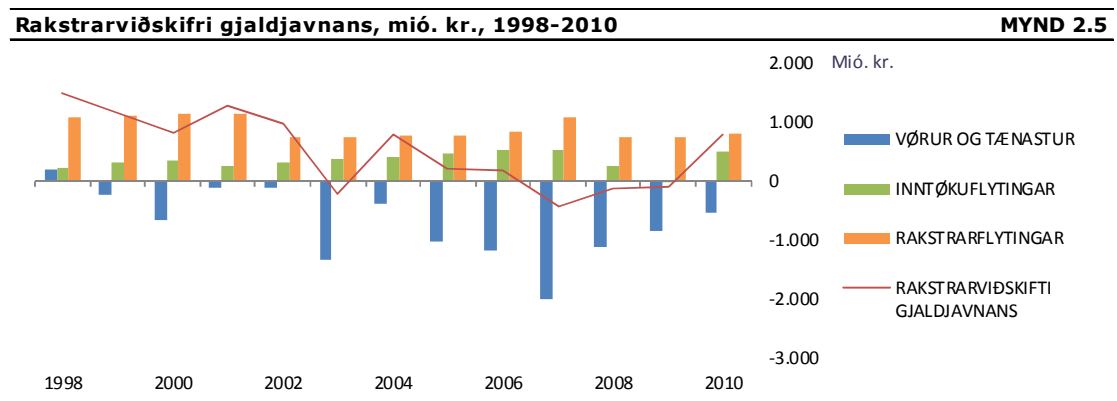
Búskaparráðið mælir til at fígga skattalættan við at hækka aðrar inntøkur

Skattalættin, sum varð latin í 2012, var ikki fíggaður við at strika sjómannafrádráttin, samdøgursfrádráttin ella aðrar frádráttir og undantøk í skattalógini og MVG-lógini. Eitt høvi at strika sjómannafrádrátt, samdøgursfrádrátt og aðrar frádráttir og undantøk í skattaskipanini er í sambandi við broytta skattastigan, sum er komin í gildi frá 2012. Kappingarførið hjá tæna- og framleiðsluvinninum á landi mótvegis útlenskum fyrítøkum hevði batnað, vórðu undantøk og frádráttir sum sjómanna- og samdøgursfrádrátturin strikað.

Ofta verður grundgivið fyri sjómannafrádráttinum (og samdøgursfrádráttinum), at lønarlagið eftir skatt í fiskivinnuni er hægri í grannalondum, og at arbeiðsmegi í fiskivinnuni tí hevði flutt til grannalond at búa og arbeiða, varð sjómannafrádrátturin strikaður. Hesari grundgeving tekur Búskaparráðið ikki undir við. Lønarlagið eftir skatt er *yvirhøvur hægri í øllum vinnugreinum* í grannalondunum. Tað er ikki eitt serfyribrigdi fyri arbeiðsmegi í fiskivinnuni, at hon kann velja at arbeiða ella búa í grannalondunum.

2.4.2 Almenni geirin hevur hall, men avlop er á gjaldjavnanum

Sum víst verður á í frágreiðingini, hevur landskassin og almenni geirin tilsamans havt hall síðani 2008. Verður hinvegin hugt eftir føroyska gjaldjavnanum, var hampiliga avlop í 2010, sí mynd 2.5. Eftir fyribils uppgerðum var eisini avlop á gjaldjavnanum í 2011.¹³



¹³ Kelda: Hagstova Føroya.

Landið hefur tí í dag nettoogn uttanlands á umleið 14% av BTÚ við ársenda 2010 (sí eisini mynd 2.18). Fyribils uppgerðir benda á, at hon við ársenda 2011 er umleið 18% av BTÚ.¹⁴ Samfelagið yvirhøvur er tí ikki illa fyri fíggjarliga. Nettoognin uttanlands er fyrst og fremst savnað í fíggjargeiranum og í húsarhaldunum, meðan vinnufyrirøkur sambært uppgerðum hava nettoskuld uttanlands á umleið 1 mia. kr.

At avlop er á gjaldjavnanum merkir, at samfelagið útflytir kapital til íløgur í útlond. Búskaparligi ójavnin er í almenna geiranum, sum hefur skjótt vaksandi skuld av stóra hallinum. At avlop eru á føroyska gjaldjavnanum, hóast almenni geirin hefur stór hall, er tekin um nógva uppsparing í privata geiranum og at fáar íløgur verða gjørdar. Tað er óheppið fyri framleiðsluevnini hjá búskapinum í framtíðini, at fáar íløgur verða gjørdar.

Havandi í huga, at fáar privatir íløgur verða gjørdar, er tað skilagott, at land og kommunur hava stórar íløgukarmar í løtuni. Land og kommunur gera sambært fíggjarætlanum lutfalsliga nógvar íløgur í 2012, landið fyri umleið 266 mió. kr. og kommunur fyri umleið 362 mió. kr. Harafturat koma íløgur í undirstøðukervið – útbyggingar á flogvøllinum og nýtt flogfar – sum eru uttanfyri íløgukarmin á fíggjarlógina.

2.4.3 Fíggjarpolitisk ætlan at minka hall samtykt á vári 2011

Løgtingið hefur samtykt, at avlop skal vera á fíggjarlógini í 2016.¹⁵ Slík 5-ára fíggjarpolitisk ætlan er nýggj í føroyskum høpi. Skal málið verða rokkið, verður óivað neyðugt við tiltøkum bæði á inntøku- og útreiðslusíðu landskassans. Grundleggjandi eru tríggir hættir, sum kunnu verða nýttir í ætlanunum at minka hallið:

- Til ber at hækka almennar inntøkurnar frá skattum og avgjöldum
- Til ber at lækka almennar útreiðslur
- Til ber at seta í verk bygnaðarligar broytingar og nýskipanir, sum kunnu spara almennar útreiðslur, og marknaðargera vinnur, sum virka á vardum marknaðum, og soleiðis skapa fyrirtreytir fyri hægri búskaparvøkstri

Ætlanin at minka hallið í landskassanum fram til 2016, sum løgtingið samtykti á vári 2011, er framvegis ikki útgreinað ella gjørd ítøkilig. Politisk semja er enn ikki um, hvørji átøk eiga at verða framd fyri at minka hallið. Hetta hefur merkt fíggjarlógararbeiðið á tann hátt, at gjørligt hefur bara verið at gera eitt ára fíggjarætlanir.

Síðstu árin hefur ikki verið gjørligt at latið úr hondum útgreinaðar fleiráraætlanir. Í játtanarskipanini frá 2009¹⁶ er tilskilað í grein 11, stk. 2, at *"Inntøkur og útreiðslur verða vístar í fleirárs yvirlitum, sum fevna um síðstu roknskapirnar, fíggjarlógina, fíggjarlógaruppskotið og veruligar fíggjarætlanir fyri fylgjandi fíggjarár."*

Játtanarskipanin frá 2009 og roknskaparkunngerðin fyri kommunurnar eru fyrirtreytir fyri, at tað almenna kann reka ein samskipaðan og haldfóran fíggjarpolitikk frameftir. Mælt

¹⁴ Kelda: Hagstova Føroya.

¹⁵ Sí [10].

¹⁶ Løgtingslóg nr. 42 frá 4. mai 2009 um landsins játtanarskipan.

verður til framhaldandi at menna játtanarskipanina og at útbyggja hana til eitt fíggarpolitískt regluverk við ásetingum fyri land og kommunur undir einum.

Í síðstu lánförisgreining frá Moody's Investors Service,¹⁷ sum metir um lánförið hjá landsstýrinum, var eitt fyrivarni, at tryggja politiskar semjur vóru ikki um ætlanirnar at minka hall ella um burðardyggan fiskivinnupolitikk. Óvissa er tí um, hvør fíggar- og fiskivinnupolitikkur verður ríkin næstu árin. Samanumtikið er búskapar- og fíggarpolitikurin vágiligur í verandi búskaparstöðu.

Dømi um fíggarpolitísk tiltøk aðrastaðni

Flest øll lond í vesturheiminum hava fráboðað ætlanir at minka hall í almenna geiranum. Niðanfyrir eru dømi um, hvørji tiltøk verða sett í verk aðrastaðni og sum kunnu gerast neyðug at seta í verk sum liður í at tillaga fíggarpolitikkin:¹⁸

- Hægri skattur á høgur inntøkur (t.d. Italia, Frakland, Grikkaland, Portugal, Danmark og USA)
- Hægri játtan og fleiri starvsfólk til skattavaldið fyri at forða fyri skattaundrandrátti o.tíl. (t.d. Italia, Danmark og Grikkaland)
- Skattur á ósunnar vørur, m.a. tubbaksavgjöld (t.d. Danmark og Spania)
- Hægri pensjónsaldur (t.d. Stóra Bretland, Spania, Frakland og Danmark)
- Framflyta íløgur í undirstøðukervið og í útbúgvingar fyri at skapa virkseimi (t.d. Stóra Bretland, USA og Danmark)
- Lønasteðgur og/ella lønarlækkingar í almenna geiranum (t.d. Stóra Bretland, Portugal, Spania og Írland)
- Setanarsteðgur og/ella uppsagnir í almenna geranum (t.d. Italia, Týskland og Stóra Bretland)
- Hægri meirvirðisgjald (t.d. Italia, Stóra Bretland, Portugal og Frakland)
- Hægri skattir á nýtslu av tilfeingi (t.d. Stóra Bretland)
- Lægri almennar veitingar, m.a. lægri almennar pensjónir og lægri arbeiðsloysisstuðul, tó uttan at skala grundleggjandi sosialar tryggingarskipanir (t.d. Grikkaland, Stóra Bretland og Írland)
- Broytt og hert regluverk kring almenna fíggarpolitikkin (øll ES-lond)
- Kommunusamanleggingar (t.d. Italia)
- Hægri umhvørvis- og orkuavgjöld (t.d. Italia, Belgia og Týskland)

¹⁷ Sí [16]. Sí eisini tíðindaskriv frá Moody's Investors Service á www.landsbankin.fo/Default.asp?sida=2936.

¹⁸ Sí t.d. www.europeaninstitute.org/Special-G-20-Issue-on-Financial-Reform/austerity-measures-in-the-eu.html og www.bbc.co.uk/news/10162176.

- Hægri skattur á peningastovnar (t.d. Belgia, Eysturríki og USA)
- Hægri partafelagsskattur (t.d. Frakland)
- Hægri kapitalvinningskattur (t.d. Italia)
- Strika undantøk, frádráttir o.tíl. í skattaskipanini (t.d. Frakland)
- Hægri og nýggir fastognarskattir (t.d. Grikkaland)
- Skattur á luksúsvørur (t.d. Grikkaland)
- Einkiljingar, sum kunnu minka hall í almenna geiranum (t.d. Grikkaland)
- Lægri lógarásett minsta løn (t.d. Grikkaland)
- Bygnaðarbroytingar og nýskipanir; t.d. at strika vinnustuðul og at strika forðingar fyri tillaging og kapping á vardum marknaðum (t.d. Grikkaland og Italia)

Dømini omanfyri eru ikki tilmæli til fíggarpolitikk í Føroyum, men skulu bara lýsa tey tiltøk, sum verða sett í verk aðrastaðni fyri at minka hall í almenna geiranum. Givið er, at tað kann gerast neyðugt at seta í verk líknandi tiltøk í Føroyum, broytist búskaparstöðan ikki næstu árin.

2.5 NEYÐUGT AT FÍGGJA SKATTAUMLEGGINGAR HEILT OG FULT

2.5.1 Yvirskipað endamál við skattaskipanini

Ein vælvirkandi skattaskipan er ein fyrirtreyt fyri, at tað almenna kann fígga sítt virksemi og javna nýtsumguleikar og livistøðið hjá íbúgvum við veitingum og vælferðartænastum. Hinvegin ávirka skattir og avgjöld eisini atferðina hjá húsarhaldum, íbúgvum og fyrirkum. T.d. ávirka skattir og avgjöld hugin at arbeiða og at gera íløgur.

Umframt at fígga grundleggjandi vælferðartænastur kunnu skattir og avgjöld verða nýtt til onnur endamál. T.d. kunnu avgjöld á umhvørvisdálkandi og heilsuskaðiligar vørur viðvirka til, at nýtsum av hesum vørum minkar. Eitt dømi er tubbaksavgjöld. Tvey høvuðsendamál eiga at verða vígað móti hvør øðrum, tá ið skattir og avgjöld verða ásett:¹⁹

- At tað almenna við veitingum og tænastrum javnar livistøðið hjá íbúgvum
- At skattir og avgjöld í minst møguligan mun ávirka hugin at arbeiða og at gera íløgur

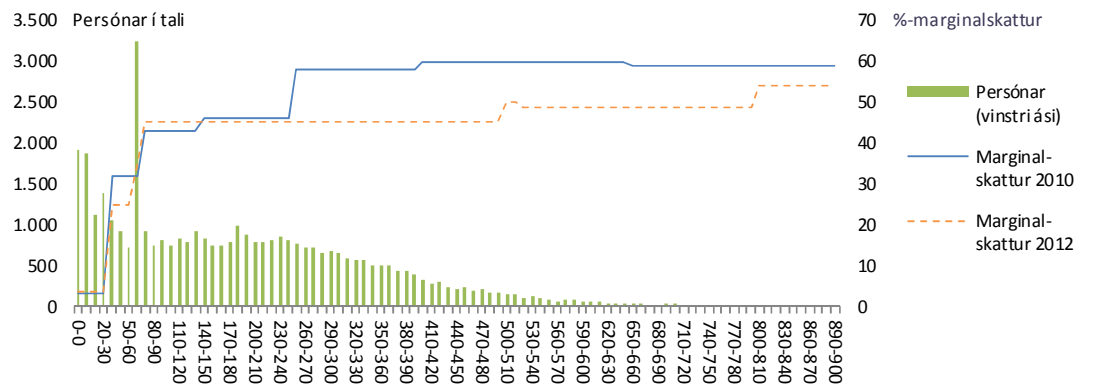
Broytti skattastigin borin saman við gamla skattastigan

Hægsta marginals-kattatryst íroknað arbeiðsmarknaðargjöld (Gjöld til ALS, AMEG og Barsilsskipan) var umleið 60% (valdast hvørja kommunu talan er um) eftir gamla skattastiganum. Harafturat var markið fyri hægsta marginals-kattatryst lutfalsliga lágt,

¹⁹ Sí eisini [6] og [7].

soleiðis at flestu fólk við vanligari arbeiðsinntøku rindaðu hægsta marginals-katt. Høgi marginals-katturin byrjaði við 250 tús. kr. eftir gamla skattastiganum.

Skattgjaldarar í 2010 býttir á inntøkubólkar og marginals-kattur* 2010, 2012 MYND 2.6



Viðm.: Skattgjaldarar eru øll fólk við einhvørjari A- ella B-inntøku. Taldir upp í eru tí pensionistar við skattskyldugari fólkapensión og eisini t.d. børn, ið fáa barnapengar. Myndin sær burtur frá inntøkum omanfyri 900 tús. kr. Marginals-katturin lækkar aftur fyri høgur inntøkur av 50%-markinum fyri kommunu- og landsskatt. * Marginals-kattur er her landsskattur, kommunuskattur, ALS-gjald, AMEG-gjald og barsilsgjald. Kirkjuskattur er ikki roknaður við. **Kelda:** TAKS.

Mynd 2.6 vísir býtið av persónligum skattgjaldarum í 2010 og marginals-kattin, sum var í 2010 og marginals-kattin í 2012. Umleið 33% av øllum móttakarum av A- ella B-inntøku í 2009 rindaðu hægsta marginals-katt á umleið 60% í 2010 (íroknað móttakarar av veitingum). Til sammetingar kann nevast, at í Danmark rindaðu 21% av skattgjaldarum hægsta marginals-katt í 2009.²⁰

Uppgerðir av arbeiðsmarknaðarluttøku í Norðurlöndum vísa, at lutfalsliga flest starvsfólk í Føroyum eru í parttíðararbeiði (34%).²¹ Av føroyskum kvinnum eru tað meira enn helmingurin (52%), sum arbeiða parttíð. Arbeiðsluttøkan er yvirhøvur kortini høg í Føroyum. 87% av kvinnunum og 89% av monnunum í arbeiðsførurum aldri eru virkin á arbeiðsmarknaðinum, sum er tað mesta í øllum Norðurlöndunum.²²

Skattastigin, sum er galdandi frá 2012, ávirkar fólk, ið hava inntøkur omanfyri 250 tús. kr. árliga. Tí er ivasamt, um broytti skattastigin fer at vaksa um arbeiðsluttøkuna hjá teimum, sum arbeiða parttíð. Stórsti parturin av teimum, sum arbeiða parttíð, hevur helst inntøku á minni enn 250 tús. kr. árliga og verða tí ikki ávirkað av broytta skattastiganum. Arbeiðsluttøkan kann hækka av broytta skattastiganum, sum frá líður, men tað neyvan sannlíkt, at hon hækkar munandi alt fyri eitt.

Heimurin verður meira altjóðagjörður, og altjóðagerðin fær størri ávirkan á borgarar og fyrirkur. Flestu íbúgvar í vesturheiminum – serliga íbúgvar við miðallongum og longri útbúgvingum – kunnu lættliga velja millum lond at búgva og arbeiða í. Harafturat kappast fyrirkur í framleiðslu- og tænastrivinnum m.a. um arbeiðsmegi við fyrirkur í øðrum londum og hava virksemlu í fleiri ymsum londum.

²⁰ Kelda: talva III.3 í [6].

²¹ Sí [18].

²² Sí [18].

Gongdin við altjóðagerð av búskapinum ávirkar tí eisini tær skattaskipanir, sum hava verið vanligar í vesturheiminum síðstu 30-40 árin. Tað verður meira umráðandi, at kappingarførið hjá fyrirkum ikki versnar av skattaskipanini. M.a. orsakað av altjóðagerðini er umráðandi, at skattatrystið ikki verður ov høgt á skattakeldur, sum lættliga flyta millum lond. Dømi um tílíkar skattakeldur eru persónlig arbeiðsinntøka, kapitalvinningskattur, skattur á fíggarognir, partafelagsskattur og óbeinleiðis skattir á nýtsluførum.²³

Aðrastaðni hevur rákið síðstu 20 árin verið, at ein vaksandi partur av inntøkunum hjá tí almenna stavar frá øðrum og støðugari skattakeldum. Dømi eru avgjöld á nýtslu av tilfeingi, umhvørvis- og orkuavgjöld, avgjöld á heilsuskaðiligar vørum, fastognarskattir og brúkaragjöld. Gongdin er eisini, at inntøkugrundarlagið verður breiðkað við fleiri skattakeldum, færri skattafrádráttum og færri stuðuls- og sersskipanum og undantøkum í skattaskipanini. Í staðin verður skattatrystið á hvørja einstaka skattakeldu lækkað.²⁴

2.5.2 Neyðugt at fígga broytta skattastigan

Skatturin á persónliga arbeiðsinntøku er lækkaður munandi við skattastiganum galdandi frá 2012. Skatturin á arbeiðsinntøku er nú ájavnur við ella lægri enn skatturin á arbeiðsinntøku í grannalondunum. Broytingin í skattastiganum varð ikki fíggað við at hækka aðrar inntøkur í almenna geiranum. Skattainntøkur eru framfluttar úr framtíðini. Hesar skattainntøkurnar minka, sum frá líður, tá ið landskassin bara fær skattin frá inngjöldum til eftirlønir. Skattainntøkurnar hjá kommununum minka eisini, sum frá líður, tá ið tær ikki longur fáa skattainntøkur frá útgöldum eftirlønnum.

Broytingin í skattastiganum er tí grundleggjandi ófíggað. Tí verður mælt til, at ein ætlan verður lögð, sum fíggar broytingina í skattastiganum. Hetta kann gerast við at breiðka inntøkugrundarlagið við fleiri umhvørvisavgjöldum og fastognarskattum og við at strika undantøk, frádráttir o.tíl. í skatta- og MVG-skipanini. Til ber eisini at hækka inntøkurnar, sum tað almenna fær í sambandi við útlutan av fiskiveiðirættindum.

Hetta kann gerast við at útluta veiðirættindi regluliga á einum skipaðum marknaði ella við at leggja eitt tilfeingisgjald á avreiðingarvirðið. Føroyskar fiskivinnufyrirkur rinda, sum er, tilfeingisgjald, tá ið skip við veiðirættindum verða keypt og seld. Veiðirættindi, ið eru galdandi mong ár í framtíðina, verða regluliga keypt og seld í verandi skipan. Tilfeingisgjald er tí ikki ókent í fiskivinnuni, men marknaðurin fyri víðarisølu er óskipaður og lítið gjøgnumskygdur.

Mælt verður eisini til framhaldandi at minka rentustuðulin. Rentustuðulin vendir sosialt skeivt. Húsarhald, sum eru væl fyri fíggarliga, hava størstu lántøkuna í húsunum og fáa tí mesta rentustuðulin. Rentustuðulin er eisini ein orsök til tilafturskomna leigumarknaðin í Føroyum.

Sambært almenna veðurlagspolitikkinum frá 2009 skal útlátið av vakstrarhúsgassum minka 20%, og 75% av elframléiðsluni skulu stava frá varandi orkukeldum innan 2020 sammett við 2005. Í hesum sambandi slepst ikki undan fleiri og hægri

²³ Sí eisini [12].

²⁴ Sí eisini [12], [6] og [7].

umhvørvisavgjøldum sum eitt av fleiri amboðum. Ein liður í eini fíggarpolitiskari ætlan næstu árinum kann tí vera, at hækka inntøkurnar frá umhvørvisavgjøldum.

Sambært uppgerðum hjá Hagstovuni, er skattatrystið í Føroyum tilsamans lægri enn í hinum Norðurlöndum. Ein uppgerð hjá Hagstovuni frá 2011 vísti t.d., at skattatrystið tilsamans var um 43% í 2010. Skattatrystið tilsamans fevnir um skattir, avgjöld og sosial tryggingargjöld í prosent av BTÚ. Í Íslandi var skattatrystið áleið tað sama, 44%. Danska skattatrystið hevur verið um 50%, men er minkað síðstu árinum, og er nú umleið 48%. Skattatrystið í Svøríki er áleið á sama stigi sum í Danmark, meðan tað er heldur lægri í Noregi og Finnlandi.

2.5.3 Eingin loysn at flyta skattainntøkur frá kommunum til landið

Fleiri broytingar, sum eru gjørdar í skattalóggávuni síðstu árinum, hava hækkað skattainntøkurnar hjá landinum, men hava lækkað skattainntøkurnar hjá kommununum. Kommunurnar finga t.d. fram til fíggarárið 2010 38% av partafelagsskattinum. Hetta varð við lógarbroyting broytt soleiðis, at frá 2010 hava kommunurnar fingið 30% av partafelagsskattinum.

Harafturat fær landið allan skattin av inngjøldum til eftirlønir. Áðrenn skatturin av eftirlønnum varð broyttur, býttu land og kommunur skattin av útgöldum eftirlønnum; kommunurnar missa soleiðis skattainntøkur, sum frá líður í framtíðini.

Eisini FAS-skipanin hevur álvarsligar fíggarligar avleiðingar fyri kommunur við lutfalsliga nógvum íbúgvum í FAS-skipanini. Ein endurgjaldsskipan til tær kommunur, sum missa serliga nógv skattainntøkur av FAS-skipanini átti at verðið umhugað.

Broytingarnar omanfyri eru dømi um, at roynt verður at lætta um fíggarliga hjá landskassanum, men at kommunurnar hinvegin vera verri fyri fíggarliga. Skattainntøkur verða fluttar frá kommunum til landið. Mælt verður frá at nýta hesa mannagongd frameftir í royndunum at minka hallið í landskassanum.

Tað loysir ongan grundleggjandi fíggingartrupulleika í almenna geiranum at flyta skattainntøkur frá kommununum til landið. Harafturat er tað óheppið, um summar kommunur í landinum vera somikið illa fyri fíggarliga, at tær ikki vera førar fyri at veita sínum borgarum eitt tænaustig, sum kann sammetast við tænaustigið í miðstaðarkommunum.

2.5.4 Skattaumleggingar verða ikki fyrireikaðar væl í Føroyum

Yvirhøvur hava skattaumleggingar, sum eru framdar í Føroyum síðstu árinum, ikki verið fyrireikaðar serliga væl ella fingið serliga holla fakliga viðgerð. Aðrastaðni er vanligt at seta nevndir mannaðar við serkønum fólki innan skattaviðurskifti og búskap at fyrireika fíggaðar skattaumleggingar eftir politiskt ásettum arbeiðssetningum. Tílikar mannagongdir verða ikki nýttar í Føroyum.

Smálutir í skattaumleggingum, t.d. skattaprosentið á ymsu inntøkubólkarnar, verða oftast fyrireikaðir í lögtinginum ella í samgongusamráðingum. Ofta er fíggingin grundað á óvissar metingar um møguligar inntøkur til landskassan av broyttari atferð hjá húsarhaldum o.tíl. Tað er óheppið at broyta skattaskipanina grundleggjandi títt og ofta og við stuttum

millumbilum. Tað kann eisini fáa óvæntaðar og óhepnar avleiðingar fyri inntøkugrundarlagið hjá landi og kommunum, um fíggingin av skattaumleggingum ikki verður fyrireiðkað gjølliga. Tí verður skotið upp, at broytingar í skattaskipanini frameftir verða gjørdar í breiðum politiskum høpi.

2.6 TØRVUR Á NÝSKIPANUM Í FISKIVINNUNI

Búskaparráðið hevur viðgjørt fiskivinnuna í tveimum undanfarnum frágreiðingum, sum komu út í 2011.²⁵ Her skal bara stutt verða tikið afturíftur nøkur av tilmælunum. Høvuðstilmælini eru, at skipanin verður meira marknaðarlig, og at stovnsrøkt og amboð hesum viðvíkjandi framhaldandi verða ment. Umsitingarætlanir verða ikki nýttar sum amboð at stýra royndini eftir týðandi botnfiskasløgum í føroyskum øki. Eitt uppskot til eina umsitingarætlan fyriliggur, og samgonguskjalið nevnr eisini, at uppskotið skal vera grundarlag undir stýringini í framtíðini.

Løgtingið ásetur á hvørjum ári samlaða fiskidagatalið í fiskidagaskipanini. Búskaparráðnum kunnugt er einki annað dømi úr vesturheiminum um, at politiska skipanin (*løgting*) beinleiðis ásetur mest loyvdu veiði ella roynd, soleiðis sum skipanin er í Føroyum.²⁶ Tað vanliga er, at fiskimálaráð ella stovnur, sum fiskimálaráð varar av, ásetur mest loyvdu roynd, veiði o.tíl. á fiskastovnar.

Fleiri stig eru sett í verk síðstu umleið tvey árin fyri at minka veiðitrýst og roynd á týðandi botnfiskastovnar í føroyskum øki; fiskidagatalið er minkað og leiðirnar innanfyri 1,5 fjórðingar úr landi eru friðaðar fyri vinnuligari línuveiði. Tiltøkini eru ætlað at minka royndina tilsamans umframt at minka royndina eftir smáfiski. Rættast er helst, at tiltøkini fáa høvi at virka eina tíð, og at ein eftirmeting av tiltøkunum síðani verður gjørd.

Rættast at minka royndina eftir smáfiski

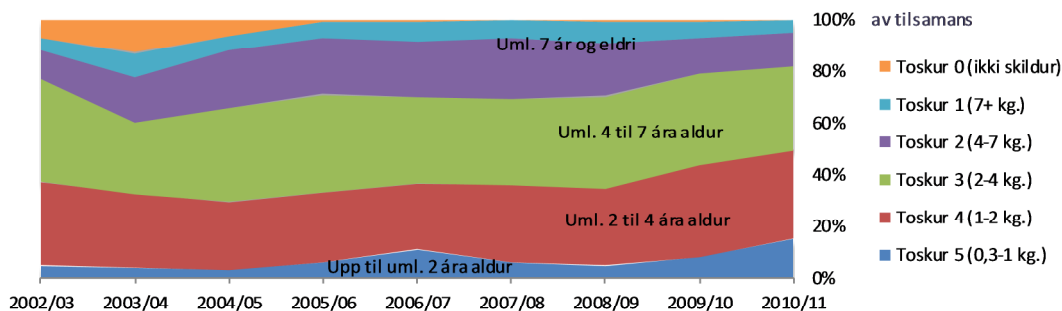
Avreiðingartøl vísa, at nógvr roynd er serliga eftir smáum toski. T.d. vísa tøl, at tíðarskeiðið 1. mai 2010 til 30. apríl 2011 var umleið helmingurin (49%) av avreidda toskinum toskur upp til umleið 2 kg. roknað í nøgdum (kruvd vekt), sí mynd 2.7.²⁷ Vanliga verður sagt, at toskur verður kynsbúgvinn millum tvey og fýra ára aldur (umleið 1 til 2 kg.).

Mynd 2.7 vísir býtið roknað í nøgdum. Varð býtið roknað í *tali av fiskum*, hevði býtið víst, at ein munandi størri partur av toskinum var av smærri støddunum. Myndirnar í fylgiskjali B benda á, at trupulleikin við nógvari roynd eftir smáfiski er størstur viðvíkjandi toski.

²⁵ Sí [4] og [3].

²⁶ Sí t.d. [21].

²⁷ Kelda [9].



Viðm.: Töluni fyrir stödd og aldur byggja á miðalvektir í veiðini fyri 2-7 ára gamlan tosk í rundari vekt síðani 1961. Vanliga verður sagt, at toskur verður kynsbúgvinn um 2-4 ára aldur.

Kelda: Havstovan og Fiskidaganevndin, úr [9].

Búskaparliga er rættast at minka veiðina eftir smáfiski. Lívfrøðiligar grundgevingar eru eisini at minka royndina eftir smáfiski, soleiðis at hann kemur at gýta. Tí er rættast við tiltøkum, sum kunnu minka royndina eftir smáfiski tætt inni við land og á øðrum uppvakstrarøkjum.

Samanumtikið eru trý høvuðstilmæli til framhaldandi at menna stovnsrøktina. Aðrir stovnar hava víst á líknandi stig:

- At ásetingin av fiskidøgum og mest loyvdu roynd verður flutt úr løgtinginum til óheftan stovn, sum fær ábyrgd av at áseta fiskidagar eftir lívfrøðiligum og búskaparligum fyrirtreytum.
- At stovnsrøkt og stýringin av fiskiveiðini fer fram eftir greiðum umsitingarætlanum og *recovery planum* fyri teir týðandi botnfiskastovnar.
- Tað er neyðugt við tiltøkum at minka royndina eftir smáfiski tætt inni við land og á øðrum uppvakstrarøkjum. Tað er greitt, at tílík tiltøk ávirka bólkar í vinnuni eitt ávíst tíðarskeið. Støða eigur tí at verða tikin til tíðaravmarkað hjálpartiltøk ella annan stuðul til hesar bólkar, verða tílík tiltøk sett í verk.

Mælt verður eisini til, at kannað verður, hvørt fiskidagaskipanin er rætt stillað við teimum minkingum, sum eru gjørdar síðstu árinum í talinum av døgum. Eisini kundi verið kannað, hvørt fiskidagaskipanin yvirhøvur er eitt munagott amboð at stýra fiskiveiðini við ella um ein skipan við kvotum hevði verið eitt frægari amboð.

Verandi skipan virkar køvandi á kappingina í vinnuni

Skipanin við politiskt fyrisingarligari útluting av veiðirættindum virkar køvandi á kappingina í vinnuna. Harafturat taka fiskivinnufyrirøkur og fíggarstovnar stóran váða á seg við at keypa sær veiðirættindi, ið eru galdandi mong ár í framtíðina. Verandi skipan er tí vágilig bæði fyri fiskivinnufyrirøkur og fyri fíggarstovnar. Í verandi skipan verða veiðirættindi keypt og seld regluliga á einum óskipaðum marknaði fyri víðarísølu, og hesi rættindi eru galdandi mong ár í framtíðina.

Búskaparliga er rættast at selja øll fiskirættindi umvegis ein skipaðan marknað. Innan eina tílíka skipan ber til at at áseta, at veiðirættindini skulu gagnnýttast av føroyskum skipum

við feroyskari manning, eins og gjørt varð í 2011. Royndirnar at selja veiðirættindi til makrel á uppboði í 2011 vísa, at til ber at selja tílík rættindi á einum skipaðum marknaði.

Miðalprísurin á rættindunum at fiska makrel í 2011 var helst hægri, enn mong væntaðu frammanundan. Tvær høvuðsorsøkir vóru til høgga miðalprís. Í fyrri lagi var vertíðin byrjað, tá ið sølan fór fram. Í øðrum lagi var ein lutfalsliga lítil partur av rættindunum tilsamans seldur á marknaðin (umleið 13%). Feløgini høvdu tí rindað fastar útreiðslur í sambandi við fiskiskapin, tá ið sølan fór fram. Tað, ið varð keypt afturat á marknaðinum, var eitt ískoyti til makrelveiðina annars hjá fleiri feløgum.

Mælt verður til at tillaga skipanina at útluta eftir marknaðarreglum við trimum broytingum sammett við skipanina í 2011:

- Sølan kann fara fram í góðari tíð, áðrenn vertíðin er byrjað (t.d. í apríl mánaði).
- Royndarskipanin við marknaðarligari útluting kann fevna um ein størri part av rættindunum tilsamans. Prísásetingin virkar óivað frægast, verður stórir partur av rættindunum tilsamans seldur.
- Gjaldið fyri veiðirættindi, sum verða keypt á marknaðinum, kann fella til gjaldingar eftir vertíðina (t.d. í november), heldur enn áðrenn fiskiskapurin byrjar. Neyðugt verður óivað at krevja vátan frá figgjarstovnum, um at figging er tøk.

Onnur viðurskipti eru eisini í fiskivinnuni, sum forða fyri kapping og betri lønsemi. Skipanin við skipabólkum og avmarkaðari umsetiligheit av veiðirættindum millum bólkar forðar fyri, at flotin tillagar seg frítt og verður meira effektivur. Skipanin køvir eisini kappingina millum bólkarnar, við tað at skip og bólkar við góðum lønsemi hava avmarkaðar møguleikar at víðka um sítt virksemi við at keypa upp skip og veiðirættindi í øðrum bólkum.

Yvirskipaða tilmælið er at loyva meira umsetiligheit millum skipabólkar. Men tað er greitt, at broytingar av hesum slagnum fara at ávirka partar av flotanum stórliga og mugu fyrireikast gjølliga. Ein annar vandi við meira umsetiligheit er, at veiðitrýstið tilsamans kann hækka, sum ikki er lívfrøðiliga ráðiligt.

Mælt verður eisini til at strika vinningsskattin, sum var galdandi fyri 2011, og sum varð lagdur á eyka stóran vinning hjá alivinnu og fiskiskipum (t.d. 2,5% av skattskyldugari inntøku omanfyri 1 mió. kr. sum í 2011). Vinningsskatturin eggjar til skattaundandrátt av ymsum slagi fyri at minka avlop. T.d. ber til at skriva niður virðið á ognuð skjótari enn neyðugt. Vinningsskatturin eggjar heldur ikki fyrítøkum at fáa góð úrslit, men revsar harafturímóti fyrítøkum, sum hava góð úrslit.

Í staðin verður mælt til, at veiðirættindi verða seld regluliga á einum skipaðum marknaði. Í øðrum lagi ber til at leggja eitt tilfeingisgjald á avreiðingarvirðið. Sum verandi skipan er, rindar fiskivinnan tilfeingisgjald, tá ið skip skifta eigara og verða keypt og seld við veiðirættindum. Veiðirættindi verða sostatt keypt og seld á marknaðinum fyri víðarislu, og tilfeingisgjald verður tí, sum er, longu rindað av fiskivinnuni.

Í samgonguskjalinum verður nevnt, at ætlanin er at seta í gildi rullandi skipan fyri veiðirættindi. Eftir hesum leisti fáa veiðirættindi gildi í longri tíðarskeið og verða

endurnýggjað árliga, eins og skipanin var fram til 2007. Mælt verður frá at fara aftur til ein tílíkan leist. Í staðin verður mælt til stigvíst at seta skipan í gildi, har ið veiðirættindi regluliga verða lutað út á einum skipaðum marknaði. Mælt verður til, at veiðirættindini vera galdandi í styttri tíðarskeið, t.d. kann áramálið vera eitt ár.²⁸

Skipanin, sum var galdandi fram til 2007, er ein orsök til, at skuldin í heimaflotanum er nærur tvífaldað síðstu umleið 10 árin.²⁹ Fyrirøkur í fiskivinnuni (og fíggjarstovnar) taka, sum er, stóran váða á seg við at keypa og fíggja veiðirættindi galdandi mong ár í framtíðina.

Ein skipan við rullandi loyvum, ið eru galdandi mong ár í framtíðina, kann eisini fáa ógvusliga miðsavnan av loyvum við sær á fáar fyrirøkur og í fáum økjum í landinum. Hetta var ein avleiðing av skipanini, sum varð sett í gildi í Íslandi í 1990, og sum kann sammetast við eina skipan við rullandi loyvum galdandi mong ár í framtíðina. Tað er týðuligt, at gongdin við miðsavnan av veiðirættindum á fáum fyrirøkum er byrjað við verandi skipan. Henda gongd fer mest sannlíkt at taka dik á seg, verður ein skipan við rullandi loyvum sett í gildi. Støða eigur helst at verða tikin til, hvørt hetta er ynskiligt.

²⁸ Ein møguligur leistur er lýstur í [3]

²⁹ Sí t.d. mynd 2.7 í [4].

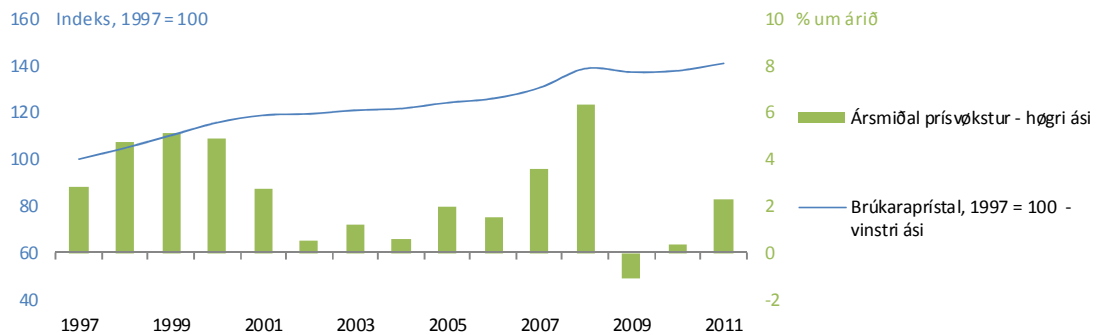
2.7 YVIRLIT YVIR GONGDINA SÍÐSTU UMLEIÐ TÍGGJU ÁRINI

Her verður gongdin í búskapinum síðstu umleið tíggu árinum lýst. Í summum førum, har ið hagtøl og lyklætøl eru tøk, er eitt longri tíðarskeið lýst. Endamálið er at geva eina betri støðumynd av búskapinum. Gongdin er lýst við ymiskum lyklætølum fyri búskapar- og prísvøkstur, løntakarar, arbeiðsloysi, lønargjaldingar, fólkaflýting, fólkaavkastur, handilsjavna o.a.

Brúkaraprístalið

Brúkaraprístalið er víst í mynd 2.8. Brúkaraprístalið er eisini brúkt í mynd 2.10 at meta leysliga um gongdina í føroysku bruttotjóðarúrtøkuna í føstum prísnum. Á myndini sæst, at prísvøkstururin er minkaður nógv síðstu umleið trý árinum, sum bæði er orsakað av lægri búskaparvøxtstri og lægri oljuprísnum.

Brúkaraprístalið, indeks 1997=100 og árlig broyting í %, 1997-2011 **MYND 2.8**

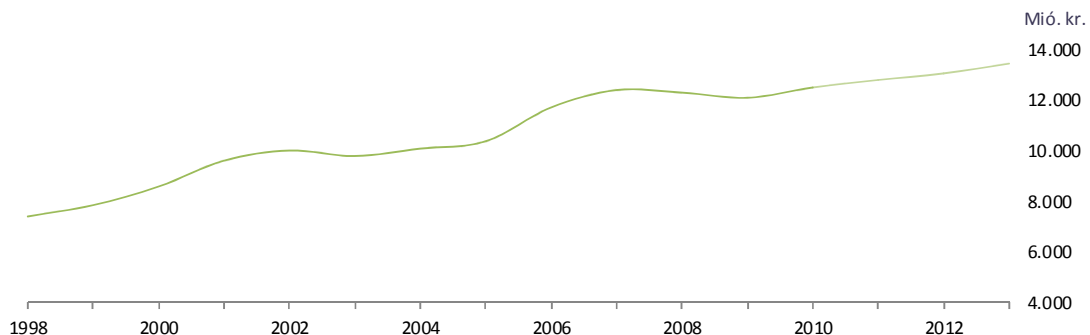


Kelda: Hagstova Føroya.

BTÚ og BTÚ býtt við brúkaraprístalinum

Mynd 2.9 vísir gongdina í bruttotjóðarúrtøku í árligum prísnum. Framrokningar fyri árinum 2011 til 2013 eru eisini vístar í myndini. Myndin vísir BTÚ í árligum prísnum. Vøxtururin í myndini stavar tí lutvíst frá vanligum prísvøkstri á vørum og tænaðum. Mynd 2.9 skal ikki berast saman við tøl fyri búskaparvøkstur í øðrum londum, sum vanligu eru í føstum prísnum, t.e. rættað fyri vanligan prísvøkstur á vørum og tænaðum.

Bruttotjóðarúrtøka í árligum prísnum*, mió. kr., 1998-2013 **MYND 2.9**

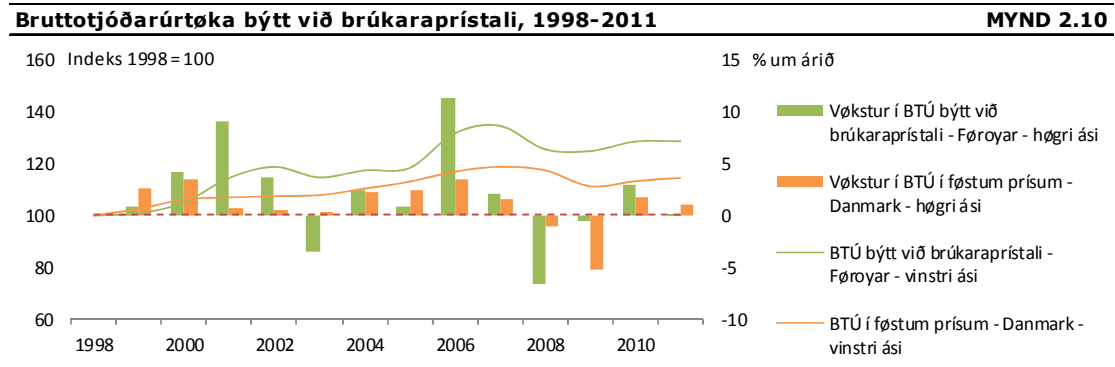


Viðm.: Tølini fyri 2011 eru framrokningar grundaðar á myndilín hjá Landsbankanum. Tølini fyri 2012 og 2013 eru framrokningar og skulu lesast við tí fyrivarni.

* Bruttotjóðarúrtøka í árligum prísnum skal ikki berast saman við búskaparvøksturinum, sum sambært uppgerðum er í øðrum londum. Tær uppgerðirnar eru í føstum prísnum.

Kelda: Hagstova Føroya og Landsbanki Føroya.

Føroyska bruttotjóðarúrtøkan býtt við brúkaraprístalinum er víst í mynd 2.10. Myndin vísir eisini BTÚ í Danmark í føstum prísnum. BTÚ býtt við brúkaraprístalinum er ein leyslig meting av BTÚ í føstum prísnum. Á myndini sæst, at sveiggini í føroyska búskapinum eru væl størri enn í danska búskapinum. Sammetingar BTÚ í Danmark í føstum prísnum skulu gerast við fyrivarni.



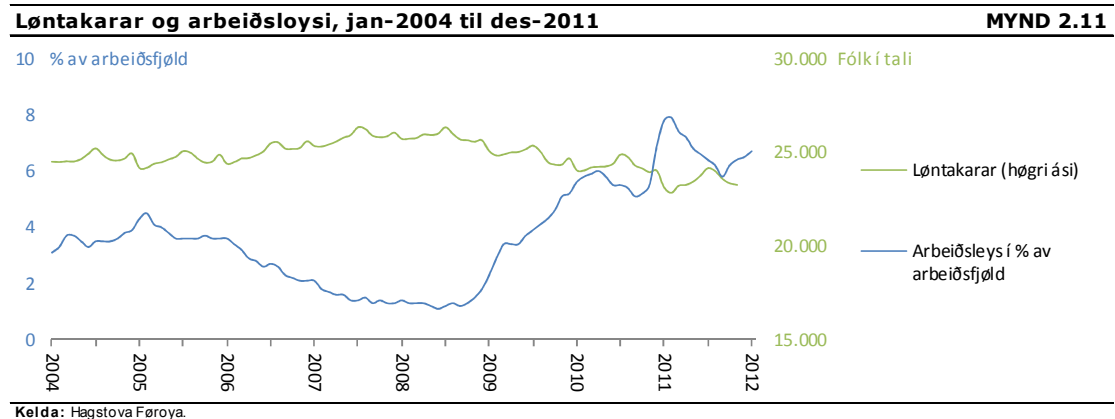
Viðm.: Tølini fyri 2011 eru framrokningar grundaðar á myndilin hjá Landsbankanum. Bruttotjóðarúrtøka býtt við brúkaraprístali skal ikki berast beinleiðis saman við bruttotjóðarúrtøku í føstum prísnum. Samanbering við onnur lond skulu gerast við fyrivarni.

Kelda: Hagstova Føroya og Landsbanki Føroya.

Myndin vísir eisini framrokningina fyri 2011 býtta við brúkaraprístalinum fyri 2011. At kalla eingin vøkstur er væntaður fyri 2011 í føstum prísnum. Vøksturin í Danmark var um 1% í 2011 í føstum prísnum.

Arbeidsloysi, løntakarar og lønargjaldingar

Arbeidsloysið er vaksið nógv síðani 2008, sí mynd 2.11. Síðstu tveir mánaðirnar í 2011 hækkaði arbeidsloysið, men tað hevur verið støðugt síðani. Útlit eru til, at arbeidsloysið verður um 6-7% í 2012.



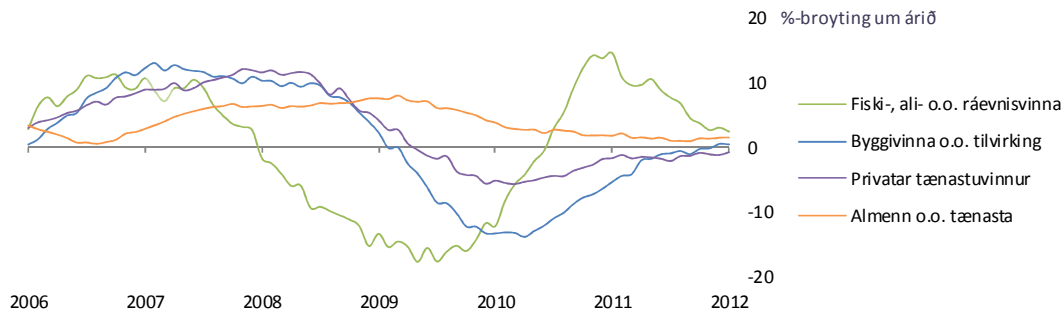
Kelda: Hagstova Føroya.

Talið av løntakarum er eisini minkað nógv, sum bæði er orsakað av hækkingi arbeidsloysi yvirhøvur og av tí at fleiri føroyingar arbeiða í grannalondunum. Løntakarar býttir á høvuðsvinnugeirar eru eisini vístir í mynd 2.3.

Á mynd 2.12 sæst gongdin í lønargjaldingum býtt á høvuðsvinnubólkar. Lønargjaldingar tilsamans eru vaksandi við umleið 1% árliga. Vøksturin er í tilfeingisvinnunum, almennum

o.ø. tænastruvinnu, byggivinnu og tilvirking. Í privatum tænastruvinnu eru lönargjaldingarnar framvegis minkandi.

Lönargjaldingar, 12 mánaðar broyting, jan.-2006 til jan.-2012 **MYND 2.12**

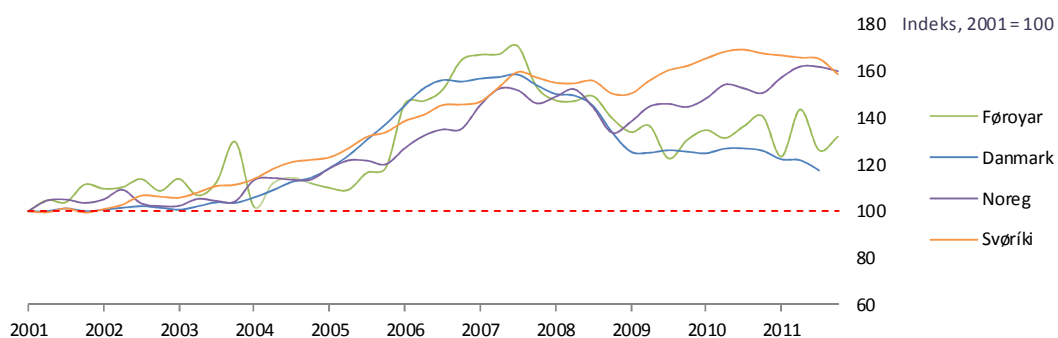


Viðm.: Töluni byggja á 12 mánaðar sum. 12 mánaðar broyting er roknað sum broyting sammett við sama mánaða árið fyrri.
Kelda: Hægstova Føroya.

Bústaðarmarknaðurin: húsaþrísir býttir við brúkaraprístali

Mynd 2.13 vísir húsaþrísir býttar við brúkaraprístali í Føroyum og í nøkrum gannalondum. Myndin vísir gongdina í realum húsaþrísu, t.e. í húsaþrísu frádrigið vanligan þrísuþkstur. Síðstu umleið tíggu árinu hevur gongdin í realum húsaþrísu í Føroyum verið sambærilig við gongdina í grannalondunum.

Húsaþrísir býttir við brúkaraprístali, 2001 til 2011 **MYND 2.13**

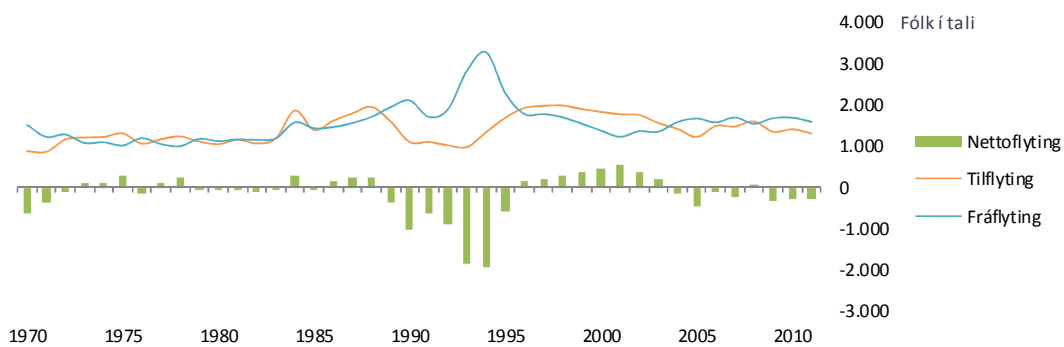


Kelda: Hægstova Føroya, Danmarks Statistik, Statistisk sentralbyrå, Statistiska centralbyrån, OECD.

Síðani húsaþrísirnir vóru hægstir í 2007 eru realir húsaþrísir í Føroyum falnir umleið 24% ella áleið líka nógv, sum húsaþrísir eru falnir í Danmark. Húsaþrísir í Noregi og Svøríki eru ikki falnir stórvegis síðstu árinu, men eru heldur hækkaðir.

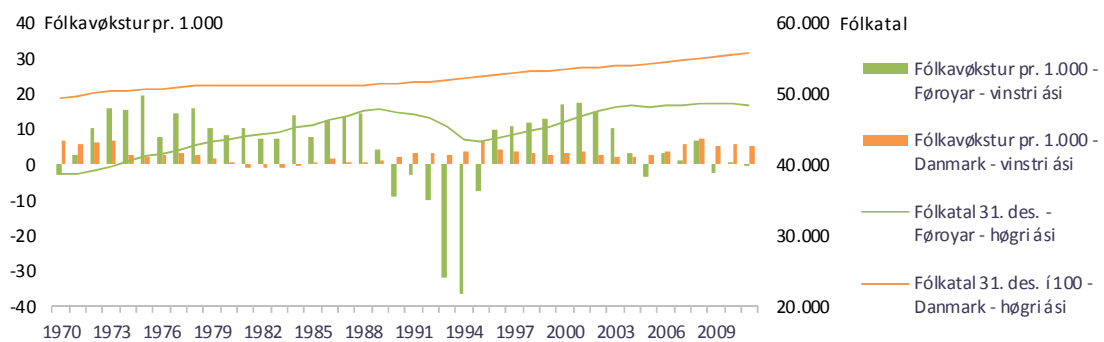
Fólkasamanseting, til- og fráflyting

Til- og fráflyting, og fólkasamanseting eru víst á myndunum 2.14 til 2.16. Á myndunum sæst, at stígur er komin í fólkavøxsturin í Føroyum, og at fólkatalið minkaði árinu 2009 og 2011. Búskaparstøðan ávirkar stórliga til- og fráflyting úr Føroyum. Tey árinu, tá ið nógvur búskaparvøxstur er og arbeiðsmøguleikar eru góðir, veksur tilflytingin og fráflytingin minkar. Tað øvugta er galdandi tey árinu, tá ið lítil búskaparvøxstur er og arbeiðsmøguleikar eru minni góðir.

Tilflyting, fráflyting og nettoflyting, 1970-2011**MYND 2.14**

Viðm.: Töluni fyri 2011 eru metingar.
 Kelda: Hagstova Føroya.

Fólkatalið minkar fyrst og fremst av, at tilflytingin er minkað síðstu árin, men fráflytingin er eisini vaksin nakað. Fólkavøksturin hevur yvirhøvur verið lítil í Føroyum síðani 2004. Undantikið er 2008, tá ið fólkatalið vaks, helst orsakað av at arbeiðsmøguleikarnir í Føroyum vóru góðir tá.

Fólkatal og fólkavøkstur pr. 1.000 fólk, 1970-2011**MYND 2.15**

Viðm.: Töluni fyri 2011 eru metingar.
 Kelda: Hagstova Føroya og Danmarks Statistik.

Mynd 2.16 vísir, at fólkasamansetingin í Føroyum er merkt av, at aldursbólarnir 20-35 ár eru smáir og vanta í samansetingini. Myndin vísir eisini, at hesin trupulleikin er vaksin síðstu árin, við tað at hesir aldursbólarnir lutfalsliga eru minkaðir meira enn aðrir aldursbólkar.

Kreppan í 1990'unum sæst týðuliga í myndunum 2.14 til 2.16. Fólkafraflytingin vaks sera nógv, og tilflytingin minkaði eisini. Kreppan ávirkaði eisini fólkasamansetingina, sum sæst á mynd 2.16 og á muninum á samansetingini í 1985 og 1995.

Mynd 2.16 kann sammetast við myndina í fylgiskjali C. Av myndini sæst, at mynstrið við smáum aldursbólum í aldrinum 20-35 ár er greiðari í Føroyum enn í Danmark. Myndirnar vísa eisini munin í fólkasamansetingini, at burðaravlopið er størri í Føroyum. Harav verða yngri aldursbólarnir størri í Føroyum lutfalsliga.

Fólkasamanseting 1. januar í Føroyum býtt á 5-ára aldursbólkar, kyn og ár

MYND 2.16



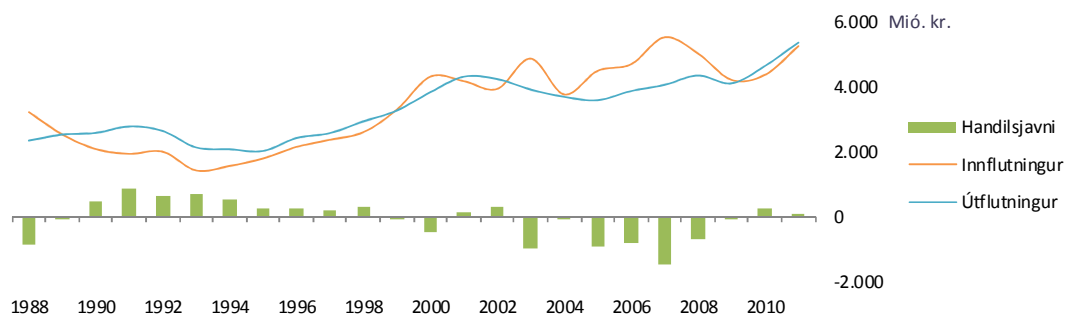
Kelda: Hagstova Føroya.

Handilsjavnin

Mynd 2.17 vísir handilsjavnan árin 1988 til 2011 (tølini fyri 2011 eru metingar grundað á fyrstu 11 mánaðirnar). Myndin vísir bara handil við vørum; tænastrur telja ikki við í handilsjavnanum. Handilsjavnin hevur sveiggjað nógv hesi árin alt eftir búskaparvøkstri og nýtslu í Føroyum. Oljuprísir eru eisini týðandi fyri innflutningin av brennievni.

Handilsjavni, inn- og útflutningur av vørum, mió. kr., 1988-2011

MYND 2.17



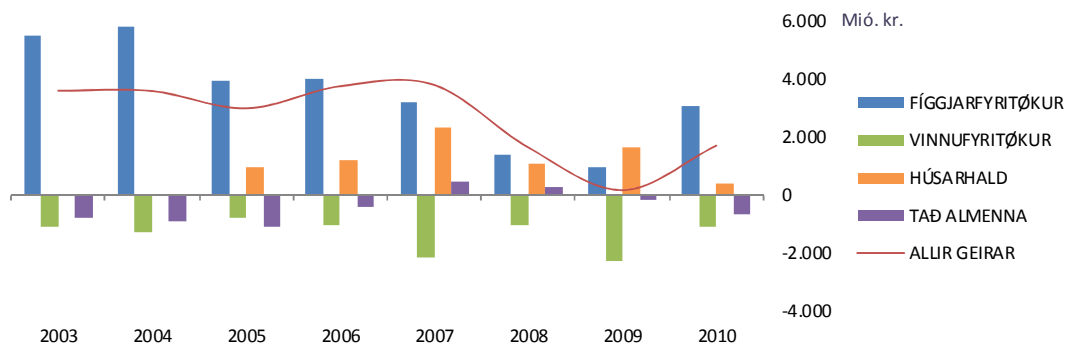
Kelda: Hagstova Føroya.

Síðstu tvey árin hava avlop verið á handilsjavninum; frammanundan var hall í fleiri ár, meðan avlop var kreppuárin í 1990'unum og nøkur ár eftir hetta. Handilsjavnin er partur av gjaldjavninum. Gjaldjavnin er vístur á mynd 2.5 á bls. 17.

Skuld uttanlands

Føroyar hava sum nevnt aðrastaðni nettoogn uttanlands, sí mynd 2.18. Sum myndin vísir, er nettoognin uttanlands minkað nógv árin síðani 2007. Gongdin skyldast bæði kursjavnin á virðisbrøvum o.ø. ognum umframt vaksandi lántøku í almenna geiranum. Við tað at Føroyar hava nettoogn uttanlands (og avlop á gjaldjavninum), er samfelagið yvirhøvdur ikki illa fyri. Ein ójavn er í búskapinum, at stór hall eru serliga í landskassanum og lutvíst eisini hjá kommununum.

Nettoogn uttanlands býtt á geirar, mió. kr., 2003-2010 **MYND 2.18**



Viðm.: Tá ið nettoogn uttanlands er minus, er talan um skuld uttanlands.
 Kelda: Høgstova Føroya.

2.8 NIÐURSTØÐUR

Her verður stutt tikið afturíáftur nakkar niðurstøður í frágreiðingini. Nøkur av tilmælunum verða eisini nevnd. Yvirskipað verður mælt til, at politiska skipanin fráboðar eina ítøkiliga fleiráraættan. Endamálið eigur at vera at minka hallið í almenna geiranum eftir nøkrum árum. Tað er umráðandi, at vakstrarfremjandi átøk eisini verða framd, sum kunnu skapa fyrirteytir fyri hægri búskaparvøkstri.

Tiltøkini eiga m.a. at fevna um fleiri íløgur í útbúgving og gransking. Mælt verður eisini til at marknaðargera fiskivinnuna og aðrar vinnur á vardum marknaðum. Fyri at javnseta vinnur og skapa fyrirteytir fyri vælverkandi kapping er eisini umráðandi at strika undantøk, stuðuls- og serskipanir í skatta- og MVG-lógini. Tílíkar skipanir virka køvandi á kappingina millum vinnur. Fleiri teirra gera eisini vinnur á landi minni kappingarførar mótvegis útlenskum kappingarneytum.

Bygnaðarbroytingar og nýskipanir, sum kunnu spara útreiðslur í almenna geiranum og skapa fyrirteytir fyri hægri búskaparvøkstri, eiga eisini at vera liður í ættanini. At fyrirteytir fyri hægri búskaparvøkstri – og harav betri arbeiðsmøguleikum – verða skaptar er neyðugt, skal fólkafráflytingin verða vend. Ein niðurstøða í frágreiðingini er, at fólkafráflytingin er vaksin síðstu árin. Hetta hevur merkt fólkasamansetingina soleiðis, at aldursbólkarin 20-35 ár eru minkaðir meira enn aðrir aldursbólkar síðstu árin.

2.8.1 Týðningarmesti lykilin er hægri búskaparvøkstur

Búskaparvøkstur verður týðningarmesti lykilin at loysa tær báðar høvuðsavbjóðingarnar: at venda fólkafráflyting og at minka hallið í almenna geiranum. Havandi í huga almenna hallið og tað trýst, sum verður á almennu útreiðslurnar næstu árin orsakað av demografiskum broytingum, má ein tílík ættan neyðturviliga fevna um:

- Almennar inntøkuhækkingar við at hækka skattir, avgjöld og aðrar almennar inntøkur
- Almennar sparingar á summum økjum
- Bygnaðarbroytingar og nýskipanir, sum kunnu spara útreiðslur í almenna geiranum og skapa fyrirteytir fyri hægri búskaparvøkstri, m.a. við at marknaðargera vinnur, sum virka á vardum marknaðum

Verður ein útgreinað og ítøkilig ættan fráboðað við tryggari politiskari undirtøka, fara brúkarar, húsarhald og fyrirtøkur at kenna seg tryggari um framtíðina. Ein fyrirteyt fyri meiri privatari nýttlu og fleiri privatum ílögum er, at húsarhald og fyrirtøkur hava álit á, at tað almenna í framtíðini kann røkja sínar skyldur uttan at hækka skatta- og avgjaldstrýstið munandi.

Í øðrum lagi verður neyðugt at raðfesta virksemisskapandi íløgur, sum kunnu skapa fyrirteytir fyri hægri búskaparvøkstri, t.d. íløgur í útbúgving og gransking. Kanningar av búskaparvøkstri vísa, at eitt høgt útbúgvingarstøði er ein fyrirteyt fyri búskaparvøkstri.³⁰

³⁰ Sí t.d. [18]. Sí eisini kanning í [1].

2.8.2 Fleiri íløgur í útbúgving og gransking

Tað er greitt, at fólkafráflytingin má vendast við íløgum í útbúgvingum og gransking. Størsti parturin av teimum, sum flyta av landinum, fara í útbúgvingar- og arbeiðsrindum.³¹ Skal útbúgvingarverkið lyftast á eitt munandi hægri stig, soleiðis at góðir valmøguleikar vera fyri øll í útbúgvingarverkinum, verður neyðugt at gera íløgur í øll trý liðini í útbúgvingarverkinum:

- Grundútbúgvingin í fólaskúlanum
- Miðnám og virkisútbúgvingar
- Miðallangar og langar universitetsútbúgvingar

Havandi í huga almenna hallið og tað trýst, sum verður á almennu útreiðslurnar av demografiskum broytingum, er greitt, at tílíkar íløgur mugu gerast innanfyri fíggjarliga rásarúmið, sum tað almenna hevur næstu árin.

Alt útnorðurøkið, Føroyar, Grønland, Ísland og Norðurnoreg, stendur fyri líknandi avbjóðingum, fólkafráflyting í aldursbólkunum 20-35 ár. Fleiri íløgur í útbúgvingarverkið eru tí neyðugar í øllum útnorðurøkinum. Í tí sambandi er hugsandi, at íløgur í miðallangar og longri útbúgvingar kunnu verða samskipaðar millum londini í Útnorðuri.

Fíggjarligu byrðarnar av íløgnum høvdu tilsamans verið lættari at borið í einum útnorðursamstarvi, heldur enn at hvørt landið sær ger neyðugu íløgurnar. Í hesum sambandi kann verða nevnt, at OECD mælir eisini til at gera íløgur í útbúgving og gransking í útnorðursamstarvi millum londini í Útnorðuri.³²

Bústaðarmøguleikar eru eisini týðandi fyri, um fólk venda heimaftur

Størstu orsøkirnar til, at fólk flyta millum lond, eru betri útbúgvingar- og arbeiðsmøguleikar aðrastaðni. Lesandi uttanlands svara ofta í kanningum, at bústaðarmøguleikar eisini hava stóran týðning fyri, um tey flyta heimaftur. Ein onnur forðing fyri, at fólk flyta heimaftur kann vera, at nýútbúgvinn, sum flyta til Føroyar at leita eftir arbeiði, fáa ikki arbeiðsloysisstuðul úr arbeiðsloysisskipanini.

2.8.3 Ólagaligt hjá útlendingum at koma til Føroyar at arbeiða

Í løtuni eru ólagaligar ásetingar til útlendingar, sum koma til Føroyar at arbeiða, verður sæð burtur frá íbúgvum úr øðrum Norðurlondum, sum hava frítt at fara. Mælt verður til at gera skipanina fyri tilflytarar, sum koma til Føroyar at arbeiða og búgva, meira smidliga. OECD mælir eisini til at gera eina smidligari skipan fyri tilflytarar, sum koma til Føroyar at arbeiða.³³

Smá og landafrøðiliga avbyrgd samfeløg tørva so nógva tilflyting, sum til ber at fáa hendur á. Tørvurin á arbeiðsmegi fer at vaksa í framtíðini av demografiskum broytingum. Tí er tað í andsøgn við tørvinn á arbeiðsmegi nú og í framtíðini, at ólagaligar ásetingar eru til

³¹ Sí t.d. [21].

³² Sí eisini [25].

³³ Sí [25].

tilflytarar, sum koma til Føroyar at arbeiða. Tað er ikki stórur vandi fyri, at tilflytarar, sum koma til Føroyar at arbeiða ella búgva, koma hendan vegin fyri at fáa fyrimunir av sosialum veitingum. Sosialar veitingar eru yvirhøvur hægri í grannalondunum.

Vandin fyri, at arbeiðsloysi hækkar av, um tað verður smidligari hjá útlendingum at koma til Føroyar at arbeiða og búgva, er heldur ikki stórur. Royndir aðrastaðni vísa, at tað mest er faklærd arbeiðsmegi, sum flytur millum lond í arbeiðsrindum. Trotið á arbeiðsmegi í Føroyum er eisini mest á faklærdari arbeiðsmegi.

Føroyskar fyrítøkur tørva góða og støðuga atgongd til faklærda og ófaklærda arbeiðsmegi fyri at vera kappingarførar móttvegis útlenskum kappingarneytum. Trot var bæði á faklærdari og ófaklærdari arbeiðsmegi árinum við nógvum búskaparvøkstri fram til umleið 2008, og hetta var ein stórur trupulleiki hjá føroyskum fyrítøkum tey árinum.

Skipanin í Svøríki kann nýtast sum fyrimynd til nýggja skipan hjá okkum

Skipanin fyri tilflytarar, sum koma til Svøríki at arbeiða, varð broytt og gjørd smidligari í 2008. Tvey høvuðskrøv eru til fyrítøkur, sum seta útlendingar í starv eftir nýggju skipanini har. Fyrítøkur skulu lýsa stórv leys í miðlum í minsta lagi tíggju dagar, áðrenn ein útlendingur verður settur. Harafturat skulu vanligir sáttmálar og reglur á arbeiðsmarknaðinum verða fylgd.

Eftir nýggju skipanini í Svøríki er tað vorðið munandi lagaligari hjá fyrítøkum at fáa hendur á faklærdari arbeiðsmegi, og hildið verður ikki, at arbeiðsloysið er hækkað nevnivert av skipanini.³⁴ Ein móguleiki er at seta líknandi skipan í verk fyri tilflytarar, sum koma til Føroyar at arbeiða – sjálvsagt við ávísam tillagingum, um neyðugt.

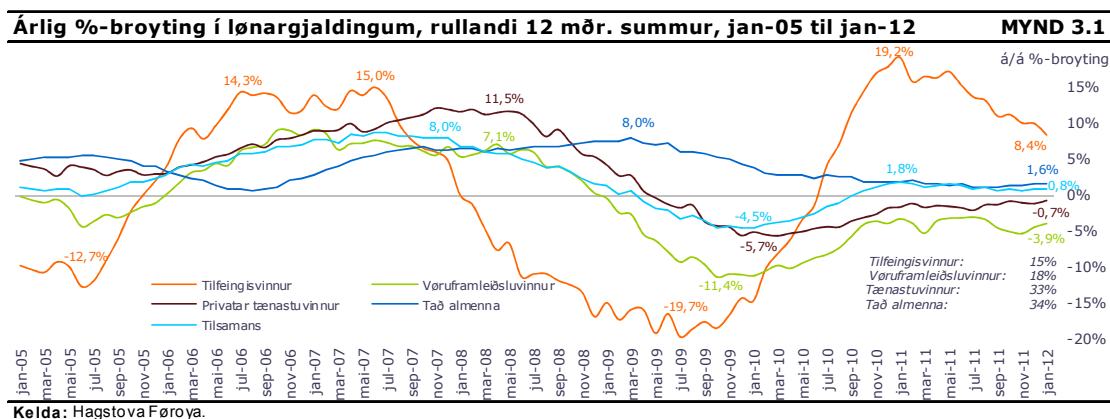
³⁴ Skipanin í Svøríki er lýst í [24].

3. KONJUNKTURMETING

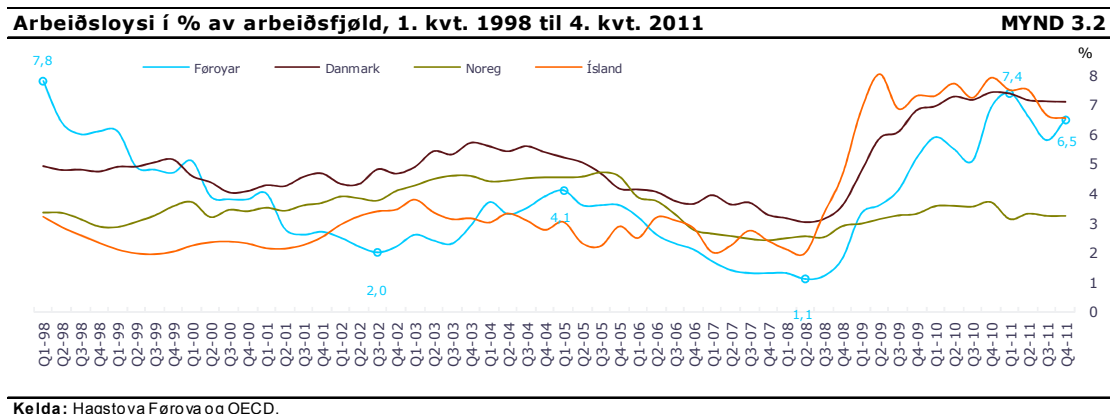
3.1 BÚSKAPARLIG ÚTLIT

3.1.1 Seinasta konjunkturgongdin

Eftir at lønirnar – roknaðar sum rullandi árligur summur av mánaðaruppperðum – í tíðarskeiðinum frá apríl 2009 til oktober 2010 vóru fallandi, hevur vøkstur á uml. 1% verið í lønarútgjaldingunum. Seinastu lønarhagtølini frá januar í ár vísa ein árligan vøkstur á 0,8%. Sambært mynd 3.1 er gongdin í lønargjaldingum ymisk innan ymiskar vinnubólkar. Fyri góðum árið síðan var árligi vøxturinn innan tilfeingisvinnurnar nærum 20%, og er nú 8%, meðan árligu lønarútgjaldingarnar innan vøruframleiðsluvinnur og í privatum tænavinnunum hava síðan fyrru hálvu av 2009 verið minkandi. Lønirnar innan almenna geiran eru umleið triðingurin av samlaðu lønunum. Innan tað almenna hevur verið lønarvøkstur í vísta tíðarskeiði (mynd 3.1).



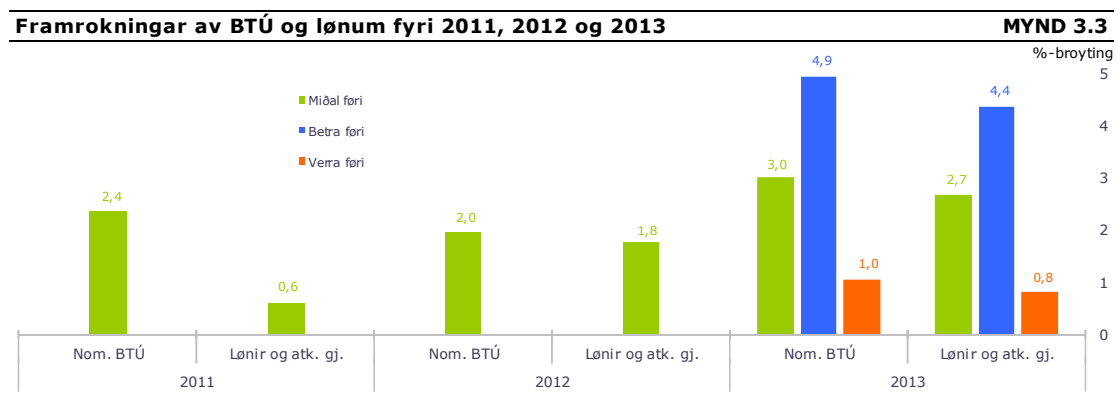
Seinasta hálva árið hevur lønarvøxturinn verið mestur í fiski veiði og alivinnu. Afturgongdin í búskapinum frá á heysti 2008 rakti t.d. byggivinnuna meint, men lønargjaldingar í byggivinnuni hava síðani apríl í fjør verið vaksandi. Lønargjaldingar í handils- og tænavinnunum eru framvegis minkandi samanlagt, men partar av vinnum í hesum bólki, eitt nú flutningur, hava havt vøkstur í longri tíð.



Arbeiðsloysið var vaksandi gjøgnum alt 2009 og fyrstu mánaðirnar av 2010. Í mai 2010 minkaði arbeiðsloysið fyrri fyrstu ferð síðan november 2008 og var tá 5,8%. Eftir húsagangin í Faroe Seafood hækkaði arbeiðsloysið við árslok 2010 og fyrsta ársfjórðing av 2011 til 7,4%, men er síðan lækkað nakað. Í dag er arbeiðsloysið 6,5%.

3.1.2 Framrokning av búskapargongd 2011, 2012 og 2013

Í seinastu búskaparmetingini frá august varð BTÚ framroknað fyrri árin 2011 og 2012, og hesaferð verður 2013 framroknað fyrri fyrstu ferð. Hagstovan hevur til hesa frágreiðingina fingið avstemmað tjóðarroknskapin fyrri øll árin frá 1998 til 2009. Harumframt er uppgerð av virðisøkingini býtt á vinnugreinar fyrri 2010. Nýggju uppgerðirnar hava ikki broytt høvuðstølina í tjóðarroknskapinum stórvegis, men grundarlagið í framrokningunum av 2011, 2012 og 2013 er betrað.



Kelda: Landsbanki Føroya, meting t. 23. februar 2012.

Uppgerð av BTÚ fyrri 2008 og 2009 vísir nominella minking á ávikavist 0,8% og 1,6%. Við árligum miðal prísbroyingum fyrri somu ár á ávikavist 6,3% og -1,0%, hevur talan verið um reala minking. Sambært seinastu bráðfeingisuppgerð av virðisøkingini hjá Hagstovuni, vaks BTÚ 3,3% í 2010. Miðal prístalið vaks einans 0,4% í 2010, so føroyski búskapurin hevur havt reala framgongd í 2010. Fyrri 2011 verður BTÚ framroknað at vaksa 2,4%, og við miðal prísbroying á 2,3%, er sostatt talan um, at búskapurin stendur í stað í føstum prísnum.

Ískoyti í prosentum til broytingar í bruttovirðisøkingini **TALVA 3.1**

Árlig nominel %-broyting	2005	2006	2007	2008	2009	2010	2011	2012	2013
Bruttovirðisøking	3,0	12,2	4,9	0,0	0,0	3,1	3,2	1,7	2,8
Tilfeingisvinnur	0,9	4,9	-1,1	-3,6	-0,3	3,7	3,2	-0,2	0,4
Framleiðsluvinnur	-0,2	1,1	0,1	-0,4	0,5	-1,6	1,2	0,0	0,3
Privatar tænastruvinnur	1,0	5,2	4,3	2,3	-1,6	0,5	-1,5	1,4	1,7
Almenni geirin	1,3	1,0	1,6	1,7	1,4	0,6	0,3	0,4	0,4

Kelda: Hagstova Føroya (2005-2010) og Landsbanki Føroya (metingar fyrri 2011, 2012 og 2013 t. 23. februar 2012).

Verður hugt eftir framleiðslupartinum av búskapinum, sæst, at serliga fiskiveiðin dróg virðisøkingina³⁵ niður í 2008, meðan fiskiveiðin saman við byggivinnuni stóð fyrri stórsta negativa ískoytinum í 2009. Gongdin í fiski veiðini broyttist tó munandi í 2010 til vøkstur og ískoyti á 1,4 %-stig av samlaða vøkstrinum í virðisøkingini á 3,1%. Í 2010 høvdu

³⁵ Virðisøkingin fevnir um løn, restinntøku og framleiðsluskatt/-stuðul. Bruttotjóðarúrtøkan fevnir um virðisøking og vøruskatt/-stuðul.

serliga fiskavirking og byggivinnan stórt negatívt ískoyti. Seinastu 3 árinu hava hiltast væl hjá alivinnuni, sum einsamøll stóð fyri 2,2 %-stigum av samlaða vøkstrinum í virðisøkingini á 3,1% í 2010. Sjóflutningur hevur somuleiðis ávirkað virðisøkingina lutfalsliga nógv í 2009 og 2010. Tað almenna hevur øll árinu síðan 2008 havt positivt ískoyti til vøksturinn.

Ískoytið til vøksturinn frá tilfeingisvinninum og serliga uppsjóvarfiskiskapinum var serliga stórt í 2011, harav makrelfiskiskapurinn vaks munandi í mun til 2010. Partur av virðisøkingini av makrelinum liggur eisini í fiskavirking á landi. Flestu privatu tænaðstovunnarnar stóðu fyri minking í 2011 og vøksturinn í almenna geiranum var minni enn undanfarin ár.

Roknað verður samanlagt við minni vøkstri í 2012 í mun til 2011. Fyri tilfeingisvinnurnar og fiskavirking verður virðisøkingin samanlagt væntandi á umleið sama stigi sum í 2011, meðan privatar tænaðstovunnur umframt byggivinnan eiga størri part av vøkstrinum enn árinu undan.

Vøksturinn í 2013 er serliga tengdur at betri útlitum fyri tænaðstovunnarnar, meðan tilfeingis- og framleiðsluvinnur umframt almenni geirin vaksa, tó minni.

Verður hugt at gongdini í eftirspurninginum (endaligari nýtslu) av framleiðsluni (sí talvu 3.2),³⁶ so var tað serliga privatu íløgurnar, sum lækkaðu í 2008. Í 2009 og 2010 lækkaðu almennu íløgurnar í mun til árinu frammanundan, meðan almenna nýt看slan og útflutningurinn (netto) góvu positivt ískoyti til vøksturinn í 2009.

Ískoyti í prosentum hjá endaligari nýtslu til broytingar í BTÚ										TALVA 3.2
Árlig nominel % broyting	2004	2005	2006	2007	2008	2009	2010	2011	2012	2013
BTÚ	3,0	2,9	12,9	5,9	-0,8	-1,6	3,3	2,4	2,0	3,0
Privat nýtsla	3,0	4,6	4,7	3,3	-0,1	-0,8	2,3	0,6	1,8	2,2
Almenn nýtsla	1,7	1,5	1,0	2,3	3,0	0,6	1,7	-0,6	0,5	0,4
Privatar íløgur og goymslur.	-13,0	4,0	7,2	6,3	-11,7	-0,4	-1,1	3,1	1,9	2,1
Almennar íløgur	1,7	-0,7	1,5	1,0	0,9	-3,2	-2,1	1,4	0,8	0,2
Nettóútflutningur	9,6	-6,4	-1,5	-7,0	7,2	2,2	2,7	-2,2	-3,1	-1,9

Keiða: Hagstova Føroya (2004-2009 og BTÚ fyri 2010) og Landsbanki Føroya (meting av útreiðslubýti av BTÚ í 2010, umframt framroking av 2011, 2012 og 2013 t. 23. februar 2012)

Sambært roknskaparuppgerðum hjá landi og kommunum vaks almenna nýt看slan samanlagt umleið 5% í 2010, fall síðan uml. 1,5% í 2011, og fyri árinu 2012 og 2013 er almenna nýt看slan ásett av vaksa uml. 1,5% árliga. Sambært tjóðarroknskaparuppgerð hjá Hagstovuni minkaðu almennu íløgurnar munandi árinu 2009 og 2010 í mun til árinu frammanundan, men sambært fíggarætlanum hevur vøkstur verið í 2011 og væntandi tað sama í 2012 og 2013. Almennu íløgurnar eru ásettar at vaksa við uml. 12% í 2012 og 2% í 2013.

Atgongd til fígging, rentulegan og búskaparútlitini eru avgerandi fyri hugin hjá privata geiranum at gera íløgur. Eftir fall í 2008 til 2010, verður met, at privatu íløgurnar vuku nakað í 2011. Fyri 2012 og 2013 verða privatu íløgurnar settar at vaksa sum lutfall av samlaðu framleiðsluni.

³⁶ Víst verður, hvussu stóran mun ymsu partarnir av endaligu nýt看sluni hava ávirkað BTÚ seinna árinu, umframt hvørja ávirkan ásetingarnar av fyrirtreytum landsbankans hava á BTÚ-framrokingina fyri árinu 2011, 2012 og 2013.

Bruttotjóðarúrtøka í Føroyum 1998 til 2013, árligir prísir**MYND 3.4**

Kelda: Hagstova Føroya (2003-2010) og Landsbanki Føroya (metingar fyri 2011, 2012 og 2013 t. 23. februar 2012).

Privata nýtslan liggur vanlig á umleið 92% av tøku húsarhaldsinntøkuni. Uppgjörd tøl úr tjóðarroknskapingnum vísa, at í 2005, 2006 og 2007 var privata nýtslan nær um eins stór og tøka inntøkan. Privata nýtslan í mun til tøku inntøkuni er lækkað munandi í 2008 og 2009 til ávikavíst 89% og 85% av tøku inntøkuni. Ábendingar eru um, at nýtslan hevur hildið sær á hesum stiginum síðan. Í framrokningini fyri árinum 2010 til 2013 verður nýtslan hækkað stigvíst til 88% í 2013.

Goymslurnar minkaðu heilt fitt árinum 2008, 2009 og 2010. Hetta hongur væntuliga saman við, at stórir partur av privata vinnulívnum hevði hall í 2009 og ávísar trupulleikar við rakstrinum í 2010. Fyrítøkurnar hava tí tillagað sítt virksema í 2009 og 2010, og ein partur av hesum tillagingum hevur verið at minka goymslurnar. Rakstrartrupulleikarnir og partar av tillagingunum hava drigið búskaparvøksturinn niður í 2010, sum teir eisini hava gjørt í 2009. Mett verður, at tillagingar av rakstrinum í 2009 og 2010, hava givið betri rakstur í 2011. Út frá hesum sjónarmiði verða goymslurnar ikki broyttar so nógv í myndlinum fyri 2011, men verða settar til at vaxa í 2012 og 2013. Hesar báðar viðtøkur um betri rakstur og goymslulíðgur geva positivt ískoyti til vøksturinn í 2012 og 2013.

Samlaði útflutningurin av vørum og tænaðum minkaði 11% í 2009, men vaks uml. 14% í 2010. Væntað verður, at samlaði útflutningurin av vørum og tænaðum vaks uml. 12% í 2011. Roknað verður við minking í 2012 á umleið 1,5% og vøkstur á 2% í 2013.

3.1.3 Altjóða búskaparútlit

Vøksturinn í heimsbúskapinum er minkaður munandi síðsta hálva árið. Serliga í øðrum hálvári 2011 minkaði vøksturinn og var lægri enn væntað frammanundan. Stígur er serliga í framkomnum ídnaðarlondum, men vøksturinn er eisini lækkaður í menningarlondum. Metingar benda á, at lítill ella eingin vøkstur var í USA og Evropa í øðrum hálvári 2011.

	Árligur vøkstur í BTÚ í føstum prísnum í %, 2010-2013			
	2010	2011	2012	2013
Heimsbúskapurin	5,2	3,8	3,3	3,9
Ídnaðarlond	3,2	1,6	1,2	1,9
Menningarlond	7,3	6,2	5,4	5,9

Kelda: IMF World Economic Outlook Update, 24. januar 2012.

Metingar benda á lítlan vøkstur í ídnaðarlondum næstu tvey árinum á umleið 1-2% um árið í føstum prísnum, sí talvu 3.3. Vøksturinn í heimsbúskapinum verður sambært flestu

metingum mest sannlíkt 3-4% í fóstum prísnum næstu tvey árinu. Lyklatöl úr USA og aðrastaðni, sum eru almannakunngjörð í januar mánaði í ár, benda kortini á, at vøksturin í løtuni er hægri, enn væntað varð frammanundan.

Arbeisloysið er framvegis sera høgt í nógvum ídnaðarlondum, 8-9% í USA og Stóra Bretlandi og umleið 23% í Spania og umleið 18% í Grikkalandi. Høga arbeisloysið sæst m.a. aftur í privata eftirspurninginum, sum er lágur í løtuni, og hugurin at gera íløgur er eisini undir miðal. Aðrar orsökir eru eisini til gongdina í altjóða búskapinum í løtuni. Vøksturin í heimsbúskapinum í 2010 kom lutvíst av, at fyrirøkur í framleiðsluvinninum vuku um goymslurnar. Tað var ikki væntandi, at henda gongd skuldi vara við leingi.

Nógvur ótryggleiki var á altjóða fíggarmarknaðum seinna hálvár 2011. Ótryggleikin byrjaði við, at semja í síðstu løtu fekst í lag um at hækka skuldarloftið hjá sambandsstjórnini í USA. Skuldarmetingin hjá sambandsstjórnini varð síðani lækkað á sumri 2011 av eini av størri metingarfyritøkunum (ratingstovnunum) í heiminum (Standard & Poor's). Somuleiðis hevur tað órógvað íleggjarar og fíggarmarknaðir, at tað hevur verið so trupult hjá ES-londum at finna loysnir til evropeisku skuldarkreppuna og at taka neyðugar avgerðir. Hetta hevði m.a. við sær, at renturnar á ríkislánsbrøvum í Suðurevropa hækkaðu sera nógv.

Kreppan í Evropa breiddi seg eisini til størri lond, sum vanliga eru sera høgt í metum millum íleggjarar, m.a. til Spania, Italia og Belgia. Eisini Frakland merkti í minni mun hækkingi rentumun sammett við týsk ríkislánsbrøv.

Skuldarkreppan og ótryggleikin ávirkaði eisini fíggarstovnar í Evropa. Atgongdin hjá evropeiskum fíggarstovnum at fígga seg á peningamarknaðinum versnaði munandi miðskeiðis í 2011. Ábendingar eru um, at fíggarstovnar táttaðu útlánspolitikkinn av somu orsök. Heimsins stóru miðbankar hava tí samskipað stórar hjálparpakkar, sum hava veitt fíggarstovnum neyðugt gjaldføri. M.a. hevur Evropeiski miðbankin (og danski tjóðbankin) givið fíggarstovnum atgongd til trý-ára gjaldførislán móti trygd í útlánum við ávísari dygd.

At enda varð heimsbúskapurin ávirkaður av hækkingi oljuprísnum og jarðskjálvtanum í Japan. Eitt skifti fyrsta ársfjórðing 2011 var oljuprísurin t.d. hækkaður 25% sammett við ársbyrjan 2011. Ídnaðarframleiðsla kring allan heimin varð órógvað sera nógv av jarðskjálvtanum í Japan. Metingar benda t.d. á, at framleiðslan av bilum í heiminum minkaði umleið 30% teir báðar fyrstu mánaðirnar eftir jarðskjálvtan í Japan.

Yvirhøvur eru útlitini fyri heimsbúskapin næstu tvey árinu framvegis óviss. Gongdin er m.a. treytað av, hvørt tað eydnast londunum í ES og øðrum ídnaðarlondum at fáa tamarhald á skuldarkreppuni. Bygnaðarbroytingar og tillagingar í fíggarpolitikkinum, m.a. við herðum regluverki og meira samskipan av fíggarpolitikkinum millum lond, eru neyðugar, skulu íleggjarar og fíggarmarknaðir aftur fáa álit á ríkna búskapar- og fíggarpolitikkinn.

Útlit eru til, at verandi metlaga rentustøðið verður varandi næstu 2 árinu. Aðrar óvissur eru, at nógv skuld hjá fíggarfyritøkum og ríkisskuld í Suðurevropa fellur til gjaldingar í 2012 og skal endurfíggað. Enn er óvist hvussu hetta fer at ávirka fíggarmarknaðir og fíggingarviðurskifti yvirhøvur.

Fígjarpolitikkurin verður táttaður í fleiri størri londum í Evropa í 2012 og 2013, m.a. í Stóra Bretlandi, Týsklandi, Italia og Spania. Harafturat er óvissa um fígjarpolitikkin í USA næstu tvey árin, og forsetaval verða í Fraklandi og USA í 2012. Politiska skipanin í USA er framvegis grundleggjandi ósamd um rikna politikkin; ósemja er t.d. um, hvørt skatta- og inntøkuhækkingar ella útreiðslusparingar eru rætta amboðið at minka almenna hallið. Eydnast ikki at semjast um grundleggjandi viðurskifti í rikna fígjarpolitikkinum, verða stórar lógarkravar sparingar og skattahækkingar settar í verk í USA seint í 2012 og í 2013.

3.2 GEIRARNIR Í BÚSKAPINUM

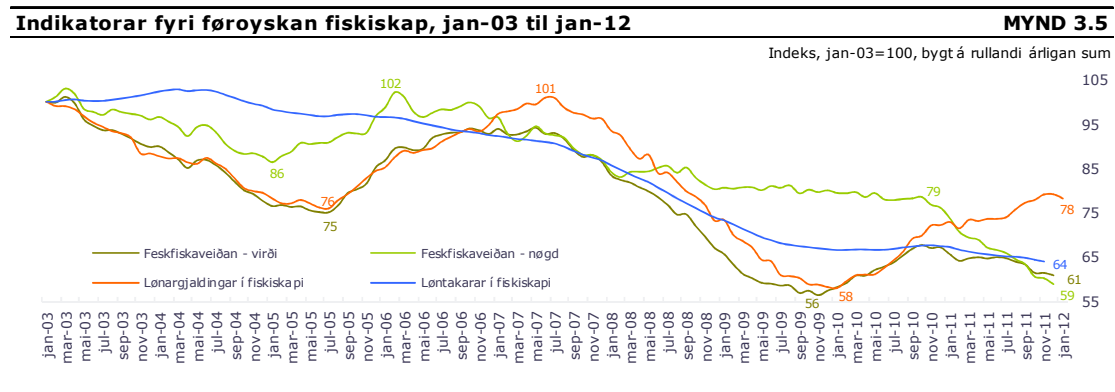
Her verður í stuttum tikið samanum geirarnar í búskapinum, ið verða hildnir at hava týdning fyrri gongdina í búskapinum og útlitini frameftir.

3.2.1 Tilfeingisvinnurnar

Til ber at býta tilfeingisvinnurnar í fyra bólkar, ið virka undir ymsum fyrirtreytum til ymsar tíðir. Tilfeingisvinnurnar kunnu verða býttar í botnfiskaveiða undir Føroyum, botnfiskaveiða á fjarleiðum, fiskiveiði eftir uppsjóvarfiski og alivinnu.

Botnfiskaveiða undir Føroyum

Støðan er yvirhøvur framvegis vánalig í flestu skipabólkunum. Størsta orsøkin er vánaligi fiskiskapurin og smáu nøgdinar, ið verða avreiddar. Heildarveiðan eftir botnfiski undir Føroyum er framvegis sera lítil sammett við søgulig tøl. Einstøk skip í ávísum skipabólkunum hava tó lönandi rakstur, og makrelfiskiskapurin á sumri 2011 var eitt gott ískoyti hjá fleiri skipum.

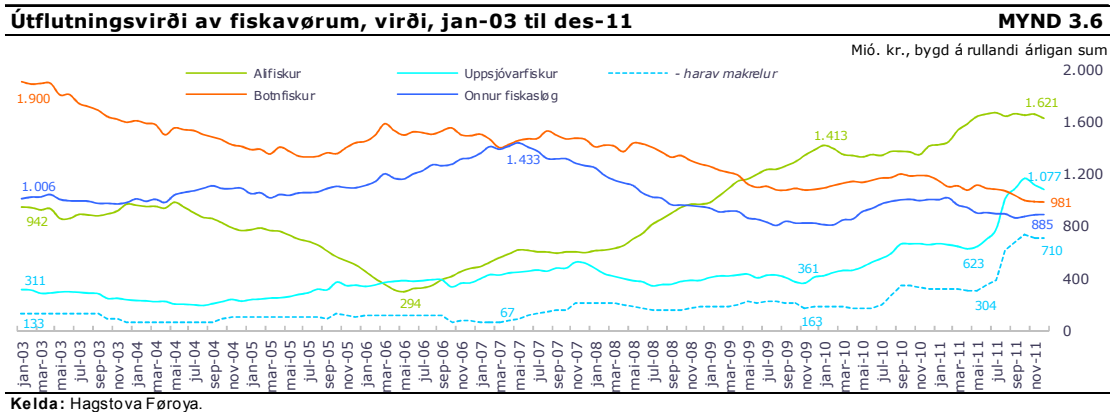


Kelda: Hagstova Føroya.

Toska- og hýsustovnarnir á Landgrunninum eru smáir og illa fyrri (serliga hýsustovnurin). Yvirlitstrolingar hjá Havstovuni benda framvegis á, at toskastovnurin á Føroya Banka eisini er illa fyrri. Ábendingar eru um, at upsastovnurin, sum ikki bara ferðast í føroyskum sjógv, er hampiliga væl fyrri. Veiðitrýstið hevur verið nakað høgt undanfarni ár, tó at tað helst er minkað nú.

Frá januar til november 2011 eru avreiddu nøgdinar av botnfiski 26% lægri sammett við sama tíðarskeið 2010. Serliga fiskiskapurin eftir upsa var sera vánaligur í 2011 og er framvegis vánaligur. Prísirnir vóru yvirhøvur betri í 2011 enn í 2010. Høgi oljuprísurin

tyngir raksturin hjá øllum flotanum. Ein óvissa er, at oljuprísurin framhaldandi kann hækka í 2012, sum fer at merkja úrslitini stórliga hjá øllum flotanum.



Útlitini eru yvirhøvur støðug fyri heimaflotan. Ein orsök til, at avreiddu nøgdin eru minkaðar í 2011, kann vera tey tiltøk, sum síðstu umleið tvey árinu eru sett í verk fyri at verja stovnarnar (fiskidagatalið er minkað og leiðirnar innanfyri 1,5 fjórðingar úr landi eru friðaðar fyri vinnuligari línuveiði). Um so er, at veiðitrýst og roynd eru minkað av hesum og royndin eftir smáfiski inni við land er minkað, eru útlit til, at stovnarnir kunnu vaksa aftur næstu árinu og at fiskiskapurin batnar aftur.

Botnfiskaveiða á fjarleiðum

Útlit eru til, at framleiðslan í hesum partinum av flotanum veksur nakað í 2012 og 2013 sammett við 2011. Føroysku toska- og hýsukvoturnar tilsamans í russiskum sjógvum hækka 27% í 2012 sammett við 2011. Framleiðslan hækkar sjálvsagt av hesum. Royndin eftir toski og hýsu í Barentshavinum er sambært ICES á burðardyggum stigi, og útlitini fyri henda fiskiskapin eru støðug. Útlit eru eisini til støðugar prísir á framleiddu vørunum. Ein stór óvissa er høgi oljuprísurin, sum tyngir raksturin sera nógv. Í lýtuni er ikki óhugsandi, at oljuprísir framhaldandi hækka í 2012.

Enn er ikki greitt, hvussu verður við fiskiskapinum hjá føroyskum skipum í norska partinum av Barentshavinum í ár. Mest sannlíkt verður eingin fiskiskapur hjá føroyskum skipum í norskum sjógvum í ár. Føroyska toskakvotan á Flemish Cap verður umleið 2.000 tons, sum er áleið tað sama sum í 2011. Samanumtikið fer framleiðslan í hesum partinum av flotanum mest sannlíkt at vaksa nakað næstu tvey árinu. Størstu óvissurnar eru oljuprísir, sum kunnu hækka meira enn væntað.

Uppsjóvarvinna

Mest sannlíkt verður framleiðslan áleið á sama stigi í 2012 sum í 2011, sum var eitt gott ár hjá hesum partinum av flotanum. Uppsjóvarskipini ávirkast sjálvsagt av ósemjuni millum strandalondini um makrelfiskiskapin. Strandalondini samdust heldur ikki um býtið av makrelfiskiskapinum fyri 2012. Londini áseta sær tí egnar kvotur. Nógv bendir á, at kvoturnar vera á áleið sama stigi sum í 2011. Ósemjan um makrelfiskiskapin merkir, at tað er óvist, hvussu strandalondini fara at umsita makrelfiskiskapin frameftir.

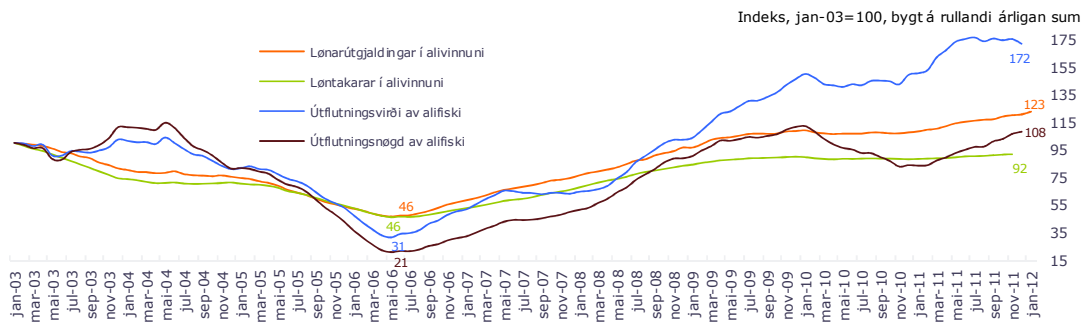
Føroyska kvotan av norðhavssild verður umleið 43 tús. tons. í 2012, sum er 16% minni enn í 2011. Svartkjaftakvotan veksur aftur orsakað av, at stovnurin verður hildin at vera betri fyri nú. Svartkjaftakvotan verður 94 tús. tons í 2012, sum er stórus vøkstur frá uml. 10 tús. tons í 2011. 50 tús. tons. av svartkjafti verða býtt við botnfisk frá russum í Barentshavinum. Nótaskipini fáa tí ikki ágóðan av hesum partinum av svartkjaftakvotuni. Føroyska lodnukvotan fyri vertíðina 2011/2012 er 30 tús. tons.

Alivinna

Útlit eru til, at avlopið og útflutningsvirðið í alivinnuni lækkar nakað í 2012 sammett við 2011, sum var eitt gott ár. Tøkan verður mest sannlíkt støðug næstu 2-3 árin. Tøkan var umleið 60 tús. tons í 2011 og verður mettil áleið tað sama í 2012. Prísirnir á alifiski lækkaðu miðskeiðis í 2011 og eru nú nakrar fáar kr. yvir framleiðslukostnaðin, sum er um 21 kr. í miðal. Nakað av óvissu er um prísgongdina, men prísirnir kunnu falla meira triðja og fjórða ársfjórðing 2012.

Indikatorar fyri alivinnuna, jan-03 til jan-12

MYND 3.7



Kelda: Hagstova Føroya.

Harafturat eru vaksandi trupulleikar av laksalús. Í ringasta føri kann framleiðslukostnaðurin hækka munandi av hesum. Útflutningsvirðið av alifiski var 1,6 mia. kr. í 2011 og verður helst nakað lægri í 2012 av lægri miðalprísum.

Samanumtikið um tilfeingisvinnurnar

Samanumtikið verður framleiðslan í tilfeingisvinnunum mest sannlíkt heldur minni í 2012 enn í 2011. Stóru óvissurnar eru m.a. oljuprísurin, sum er høgur í løtuni og tyngir raksturin munandi. Hækkar oljuprísurin munandi, fær hetta stóra ávirkan á úrslitið hjá øllum flotanum. Prísurin á olju var sera høgur eitt skifti fyrsta ársfjórðing 2011, men er síðani lækkaður nakað aftur. Sambært forward prísum á olju, verður gongdin í oljuprísinum mest sannlíkt hækkandi frameftir.

Hin stóra óvissan er prísurin á alilaksi, sum í ringasta føri kann lækka munandi triðja og fjórða ársfjórðing 2012 og harvið fáa stóra ávirkan á úrslit og útflutningsvirði í alivinnuni. Við nevndu fyrvirnum hava tilfeingisvinnurnar sannlíkt eitt heldur minni ískoyti til BTÚ við sær í 2012.

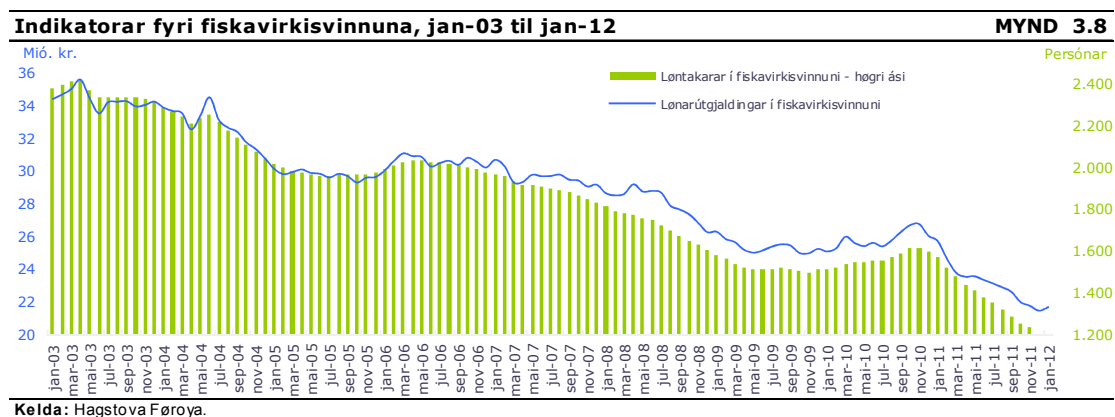
3.2.2 Aðrar vinnur

Hetta eru framleiðslu- og tænastruvinnur, sum ikki eru nevndar omanfyri, men sum til samans eru stórir partur av virðisøkingini í føroyska búskapinum.

Fiskavirking

Stórar broytingar hava seinastu tíðina verið at sæð í fiskavirkisvinnuni, og í sambandi við viðgerðina av búnum eftir P/F Faroe Seafood er fiskavirkisvinnan eisini umskipað. Bert fá av virkjunum í gamla Faroe Seafood samtakinum eru latin upp aftur eftir húsagangin. Talið av løntakarum, ið starvast á fiskavirkjum, hevur verið støðugt fallandi í fleiri ár. Síðani 2003 er arbeiðsmegin fallin við meira enn einum helmingi, sí mynd 3.8. Rávørugrundarlagið hevur verið víkjandi seinastu árin, og samlaða botnfiskaveiðan við Føroyar hevur ikki verið lægri síðan fyrru helvt av nítiárunum. Tann virkni virkiskapasiteturin til botnfisk hóskar helst betur til tørvin enn áðrenn tillagingarnar, men ávísur áhugi er tó fyri at lata onnur virki upp aftur. Ætlanir eru um at lata virki upp til at virka uppsjóvarfisk.

Framleiðslan í 2012 verður helst á umleið sama stigi sum í 2011, møgilega eitt vet hægri, og talið av løntakarum fer væntandi at vera áleið tað sama sum í 2011.



Byggivinnan

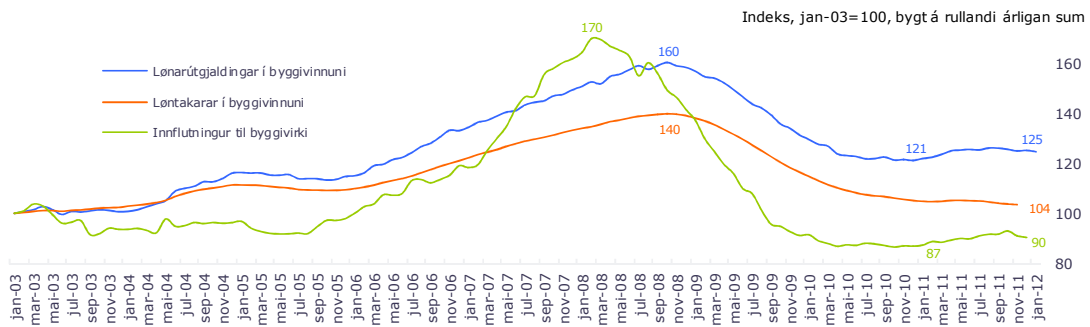
Virksemið í byggivinnuni er minkað nógv seinastu 3 árin. Sum avleiðing av hesum er talið av løntakarum eisini minkað rættiliga nógv, sí mynd 3.9. Vanligt húsasmíð er minkað nógv, og hetta ávirkar virksemið hjá serliga smærri fyrirkum innan húsasmíð. Fleiri handverkarar eru farnir uttanlands at arbeiða. T.d. eru nógvir elektrikarar farnir til Noreg at arbeiða, hetta í so stóran mun, at ávíst trot hevur verið á elektrikarum í Føroyum.

Sum í øðrum vinnum hava byggifyritøkur eisini framt týðandi tillagingar í rakstrinum fyri at klára seg við tí lítla virkseminum, sum hevur verið. Minkingin í virkseminum í byggivinnuni sæst greiðliga aftur í, at lønargjaldingarnar tilsamans eru minkaðar umleið 24% síðani á sumri 2008, og talið av løntakarum er minkað umleið 28%.

Ódnarveðrið í vetur gjørði skaða nógvastaðni í landinum, og størri og smærri umvælingar koma at skapa nakað av virksemi hjá smærri handverkarafyrirkunum.

Indikatorar fyri byggivinnuna, jan-03 til jan-12

MYND 3.9



Kelda: Hagstova Føroya.

Fleiri almennar verkætlanir og arbeiði eru fráboðað, sum eru byrjað, meðan onnur arbeiði byrja seinni í 2012. Terminalur til flogvøllin, miðnámsskúli í Marknagili, útbyggingar av vatnorku hjá SEV og Leirvíkarvegurin. Harafturat hevur Tórshavnar kommuna ætlanir um at fara undir fleiri verkætlanir, harav nakrar eru byrjaðar, umframt at Landsverk ætlandi fer undir nakrar smærri vegagerðir. Eisini verður skjøtil settur á Saltsilo-prosjektið á Tvøroyri, har eisini nýtt upppljóðingarskipið skal byggast.

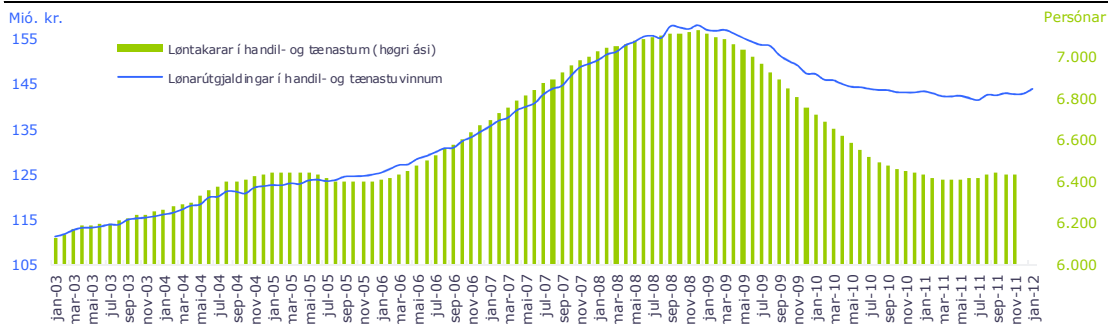
Handils- og tænavinnurnar

Eftirspurningurin eftir vørum og tænavinnu er framvegis lágur sammett við søgulig tøl. Tað er serliga sølan av drúgvum nýtssløvørum og ymsum tænavinnu, sum er minkað nógv, meðan sølan av ódrúgvum nýtssløvørum ikki er minkað eins nógv. Tó benda seinastu innflutningstølini á, at innflutningurin av drúgvum nýtssløvørum er vaksin nakað aftur.

Í handilsvinnuni er bygnaðurin broyttur seinastu árin. Alsamt fleiri matvøruhandlar verða knýttir at størri handilsketum, og sjálvstøðugu keypmenninir fækkast í tali. Í tænavinnunum eru fleiri av fyrirkunnum farnar ígjøgnum stórar tillagingar og hava sum avleiðing verið noyddar at sagt fólk úr starvi. Nøkur av hesum fólkum hava síðani sett á stovn egnar fyrirkunur. Kappingin er sostatt herd á summum økjum. Sermerkt fyri fleiri av tænavinnunum er, at kostnaðurin av at seta á stovn nýggja fyrirkunu er lágur, og tískil eru forðingarnar fyri at koma inn á marknaðin ikki eins stórar og t.d. í fiskivinnuni.

Indikatorar fyri handil og tænavinnu, jan-03 til jan-12

MYND 3.10



Kelda: Hagstova Føroya.

Nakrar tænastryritøkur veita tænastry, sum krevja serligar førleikar av starvsfólkunum, og rinda tí løn, sum liggur yvir miðal sammett við aðrar fryritøkur. Talan kann vera um fryritøkur, sum veita tænastry til útflutnings, meðan aðrar veita tænastry heima í kapping við útlenskar fryritøkur. Tílikar fryritøkur kunnu fáa styrkt sítt kappingarføri um føroyska arbeiðsmegi sammett við útlenskar fryritøkur, tá ið skatturin av arbeiði lækkar. Tí kann møguleiki vera fyri øktari framleiðslu í hesum vinnum, sum tó kann væntast at taka tíð, tí at økt framleiðsla helst krevur fyrireiking.

3.2.3 Fíggjargeirin

Broytingarnar í føroyska fíggjargeiranum hava verið umfatandi seinastu árin. Eik fór á húsagang á heysti 2010 og er síðani givin við virkseminum uttanlands. BankNordik hevur hinvegin økt um virkseimið uttanlands. Størri parturin av kundunum í bankanum eru nú í Danmark. Serliga Eik-húsagangurin var ein stoytur á búskapin. Hóast bankin varð endurskipaður við nýggjum kapitali eftir stuttari tíð, taptu fólk og fryritøkur fitt av peningi tá Eik-partabrøvini gjørdust virðisleys. Hendingar av hesum slagnum ávirka nýtsluna hjá fólk. Hagtøl fyri inn- og útlánsvirkseimið vísa, at húsarhald og vinnulív í hesum tíðarskeiðnum hava minkað nýtsluna lutfalsliga og økt uppsparingina.

Eitt vælvirkandi fíggjarkervi er til reiðar at fíggja verkætlanir, ið hava møguleika at kasta vinning av sær við tíðini. Um fígging ikki verður givin til tílikar verkætlanir verður tosað um eina *kreditklemmu*. Mett verður ikki, at nøkur kredit-klemma eyðkennir føroyska fíggjargeiran í løtuni. Hinvegin er eftirspurningurin eftir fígging lutfalsliga lítill, og tálmar hetta útlánsvirkseminum hjá bankunum nakað.

Føroyskar fryritøkur hava yvirhøvur dugað væl at tillaga seg, nú eftirspurningurin eftir vørum og tænastry er minkaður nógv. Nakrar fryritøkur hava lagað virkseimið til í góðum samstarvi við bankan. Aðrar hava tó verið noyddar at steðga. Mett verður í vinnuni, at fryritøkur, ið hava tillagað virkseimið, kunnu klára seg sum er, men kunnu ikki skerja meira uttan at oyðileggja fryritøkuna.

Eftirspurningurin eftir fígging er nær tengdur at framtíðar útlitum. Um fryritøkur og húsarhald vænta lágan vøkstur og høgt arbeiðsloysi, tálmar hetta eftirspurninginum eftir fígging.

Nakað, sum møguliga kann darva útlánsvøkstri í framtíðini, eru herd solvenskrøv til bankarnar. Altjóða rákið ber tann vegin, at solvens- og gjaldføriskrøv verða herd, soleiðis at meira kapitalur verður at standa ímóti tapi við.

Samlaði javnin í føroyska fíggjarmarknaðinum er longu minkaður. Hetta leggur trýst á vinningin hjá bankunum. Tá ið samlaðu útlánini hjá bankunum eru fallandi, tyngist raksturinn sjálvandi.

3.2.4 Tað almenna

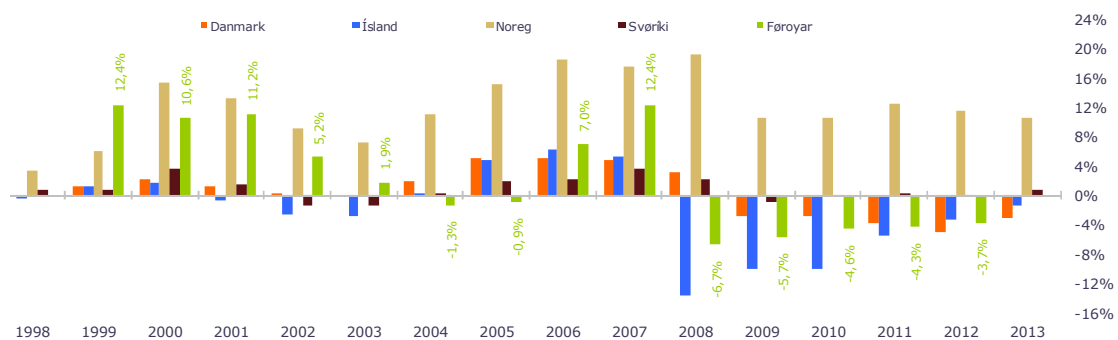
Búskaparliga afturgongdin seinnu árin hevur givið lutfalsliga stór hall í almenna geiranum (t.e. land, ríkisfyrisiting, kommunur og sosialir grunnar).

Úrslit í almenna geiranum											TALVA 3.4
Mið. DKK	2003	2004	2005	2006	2007	2008	2009	2010	2011	2012	
Landið	22	-152	-211	674	1.443	-630	-688	-581	-400	-365	
Kommunur	129	-5	63	31	-103	-347	-141	24	-53	-74	
ALS	6	3	10	47	94	56	22	-112	-159	-121	
AMEG	25	23	42	67	102	98	120	94	65	83	
Almennir geirin í alt	182	-131	-95	818	1.535	-822	-688	-575	-548	-477	

Kelda: Gjaldstovan, Fíggjarmálaráðið og Landsbanki Føroya.

Samlaða almenna hallið var í 2008 umleið 7% av BTÚ og í ár verður tað væntandi umleið 4% av BTÚ. Hallið stavar serliga frá landskassanum, men kommunar hava síðan 2007 havt samlað hall, eins og ALS síðan 2010 vegna vaksandi arbeiðsloysi hevur havt størri útgjöld enn inngjöld.

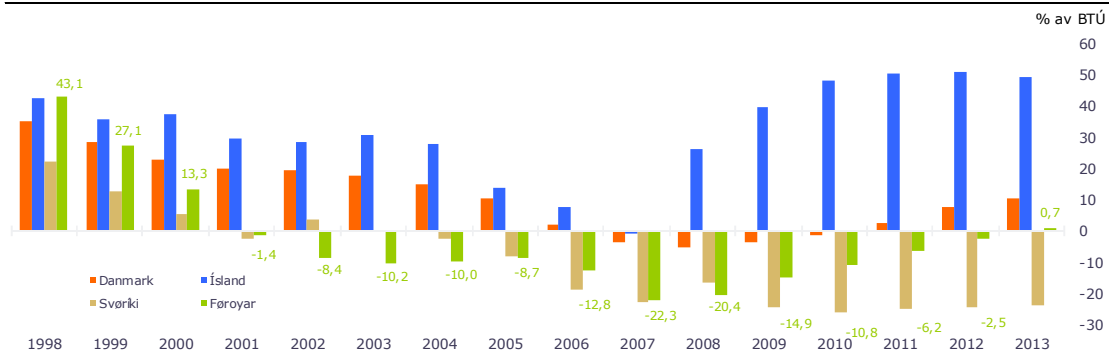
Úrslit hjá almenna geiranum í % av BTÚ í Føroyum og grannalondum MYND 3.11



Kelda: Føroya Gjaldstova, Hagstova Føroya, Fíggjarmálaráðið, Landsbanki Føroya og OECD.

Almenna hallið hevur økt almennu skuldina, og soleiðis sum búskaparligu útlitini eru næstu árin, verður roknað við, at við árslok 2013 verður samlaða almenna skuldin størri enn ognin. Samanborið við okkara grannalond, er almenni geirin tó lutfalsliga væl fyri. Almenni geirin í Føroyum hevur t.d. lægri nettoskuld í mun til í Danmark, og av 31 OECD-londum, var tað í 2011 einans í 5 londum, at almenni geirin hevði nettoogn (Noreg, Finland, Korea, Estland og Svøríki).

Nettoskuld í mun til BTÚ hjá almenna geiranum samanborin, 1998-2013 MYND 3.12

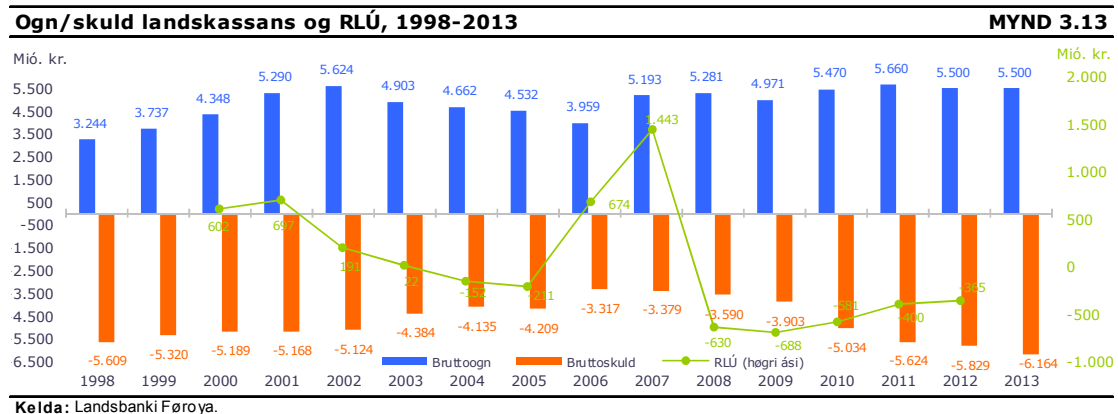


Kelda: Hagstova Føroya, Landsbanki Føroya og OECD.

Landið

Lutfalsliga stór landskassahall hava verið seinastu 4 árin. Sostatt hevur landið hildið búskaparliga virkseminum og generella eftirspurninginum á einum hægri stigi enn, um t.d. javnvág var. Roknað verður við halli á lögtingsfíggarlógini í ár og næstu árin. Landsstýrið og Løgtingið hava sum mál, at avlop skal verða á fíggarlógini í 2016.

Hall fleiri ár á rað hava vaksið landskassaskuldina munandi, og mett verður, at landskassans bruttoskuld við árslok 2012 verður uml. 5,8 mia. kr. Samlaða ognin verður mett at verða uml. 5,5 mia. kr. við árslok 2012.



Í framrokningum fyri 2012 og 2013 verður roknað við árligum nýtssluvøkstri á 1,5%. Íløgurnar eru ásettar at vaksa við uml. 50 mió. kr. í 2012 í mun til 2011 og síðan at vaksa 1,5% í 2013 í mun til 2012.

Kommunurnar

Søguliga sæð virka kommunurnar konjunkturviðgangandi, og gjøgnum seinastu kreppuna er hetta fyrbrigdið eisini staðfest. Tá búskaparliga niðurgongdin byrjaði í 2008, minkaðu flestu kommunurnar íløgurnar og fleiri teirra eisini um rakstrarútreiðslurnar. Nú tað aftur eru útlit til fleiri inntøkur, verða rakstur og íløgur eftir fíggarætlanum fyri 2012 aftur øktar.

Kommunurnar høvdu samlað sæð hall á 53 mió. kr. í 2011, eftir at hava havt hall á 24 mió. kr. í 2010. Broytingin í úrslitinum í 2011 í mun til 2010 kemst av øktum rakstri og lægri skattainntøkum.

Sambært fíggarætlanum hjá kommununum fyri 2012, vaksa kommunurnar samlað um bæði rakstur og íløgur á ávikavíst 3,2% og 11,8% í mun til 2011, og skattainntøkurnar verða sambært kommunalu fíggarætlanunum mettar at vaksa 3,7%. Samanlagda hallið í 2012 verður eftir fíggarætlanunum 74 mió. kr.

Fíggarstøðan og og fíggarliga rásarúmið hjá kommunum eru sera ymisk og munur er á, hvussu kommunur kunnu leggja fíggarætlanir komandi árin. Kommunur, ið eru væl fyri fíggarliga hava móguleika at gera íløgur, meðan kommunur undir herdum fíggarligum treytum hava avmarkaðar móguleikar og mugu raðfesta afturgjalding av skuldini fremst.

Samlaða ávirkanin hjá kommununum á virksemið hevuri sostatt verið stimbrandi í 2011, og fíggarætlanir benda á tað sama í 2012. Í framrokningum fyri 2013 er vøksturin í nýtslu og íløgum ásettur ájavnt vanligum prísvøgstri.

Í framrokningini fyri 2013 verður ásettur 1,5% vøkstur í kommunalari nýtslu og íløgum í mun til 2012.

Sosialu grunnarnir

Arbeidsloysisskipanin virkar útjavnandi í konjunkturongdini og stimbrar virksemið, nú ið framleiðslan er undir vanligum stigi. Arbeidsloysisstuðulin styrkir um keypsorkuna hjá arbeidsleysum, minkar um óttan fyri at gerast arbeidsleysur og fær væntandi ta ávirkan, at húsarhaldini økja minni um uppsparingina, enn tey annars høvdu gjørt.

ALS hevur (ultimo 2011) eina eginogn á uml. 440 mió. kr., og við verandi arbeidsloysi verða útgoldnar uml. 25 mió. kr. í arbeidsloysisstuðli um mánaðin. Við væntandi minni arbeidsloysi gjøgnum árið, kann samlaða útgjaldið í 2012 koma at tátta í 275 mió. kr. Inngjaldið var uml. 140 mió. kr. í 2011 og við hækkaða inngjaldinum verður mettt, at inngjaldið verður uml. 163 mió kr. í 2012.

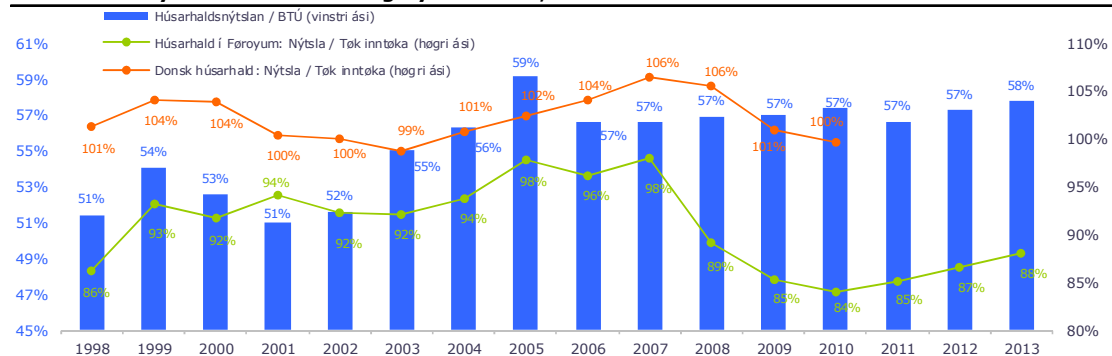
Skipanin er fíggarliga væl fyri og ment at standa ímóti fleiri árum við lutfalsliga høgum arbeidsloysi.

AMEG sparir upp til eitt vaksandi tal av eldri, meðan Barsilsskipanin og Heilsutrygd eru stovnar, ið gjalda tað sama út, sum kemur inn, og ávirka tí ikki samlaða búskapin í sama mun sum ALS.

3.2.5 Húsarhaldini

Yvir helmingurin av allari nýtslu í búskapinum stavar frá húsarhaldinum. Tí kunnu broytingar í nýtslumynstrinum hjá húsarhaldinum fáa rættliga stórar avleiðingar fyri samlaða búskapin. Hetta hevur verið rættliga eyðsýnt seinastu árin. Tá búskapurin kemur inn í ein lágkonjunktur, við vaksandi arbeidsloysi, minkandi yvirskotum í fyrítøkunum og vaksandi halli hjá landshúsarhaldinum, økist ótryggleikin hjá privatu húsarhaldinum. Hetta fær tey at minka um nýtsluna og harvið økja um uppsparingina. Í Føroyum sæst týðiliga, at húsarhald hava goldið skuld niður, heldur enn at nýtt tøku inntøkuna til vørur og tænastr. Hvussu leingi hendan gongdin heldur fram er óvist og er í stóran mun tengd at útlitum hjá húsarhaldinum.

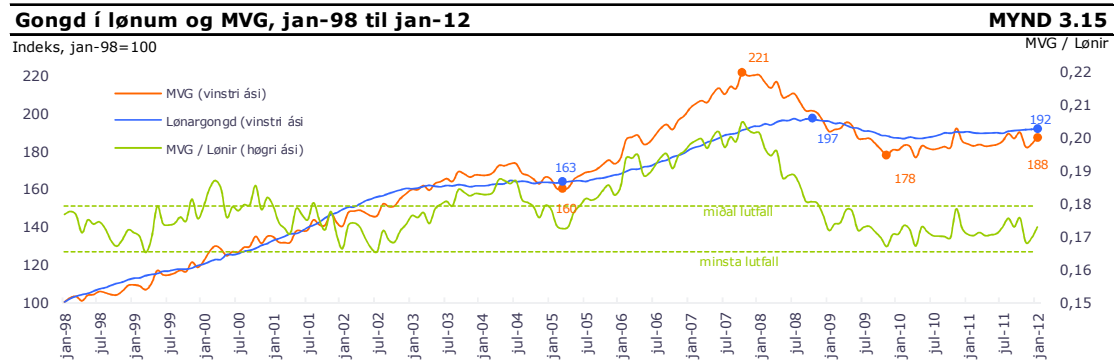
Húsarhaldsnýtslan í % av BTÚ og nýtslulutfall, 1998 til 2013 **MYND 3.14**



Kelda: Hagstova Føroya (uppgærd 1998 til 2009), Landsbanki Føroya (meting 2010 til 2013 frá 23. februar 2012) og Danmarks Statistik.

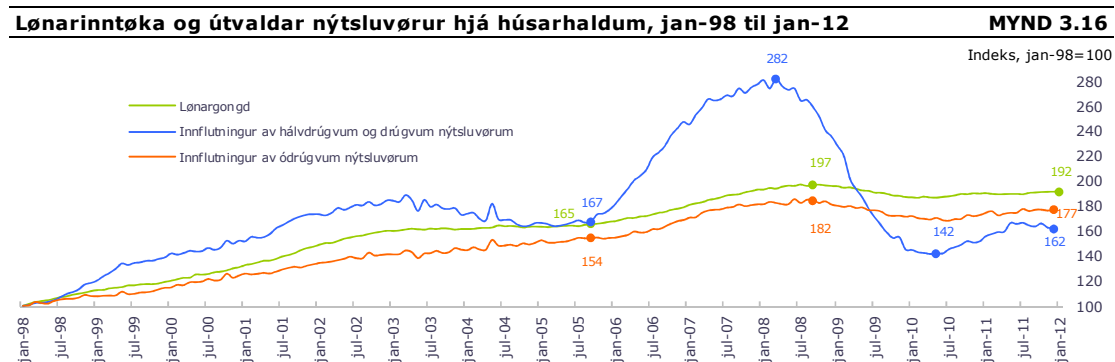
Fleiri stoytir hava rakt føroyska búskapin seinastu árin: a) Alheims fígjarkreppan við eftirfylgjandi skuldarkreppu í fleiri evropesikum londum, b) Víkjandi fiskastovnar, c) Høgir oljuprísir, og d) Húsagangirnir í Eik Banka og Fiskavirking. Tað er væl hugsandi, at hesir stoytir hava medvirkað til at broyta nýtsluatburðin hjá húsarhaldum við minni nýtslu sum avleiðing. Sambært lutfallinum mvg/lønir (sí mynd 3.15), hava húsarhaldini minkað nýtsluna lutfalsliga nógv frá heystinum 2007 til várið 2010. Síðstu hagtølini benda á, at nýtslulutfallið hevur javnað seg á einum lágum stigi. Møguleiki er sostatt fyri at húsarhaldini aftur fara at vaksa um nýtsluna, tá framtíðarvónirnar gerast betri.

Landsskattastigin er broyttur frá 1. januar 2012, soleiðis at stórir partur av føroysku lønmóttakarum fáa skattalætta. Tøka inntøkan hjá húsarhaldunum fer sostatt at vaksa nakað. Serliga húsarhald við hægri inntøkum fáa væl meiri eftir skatt. Tøka inntøkan hjá hesum bólki fer at vaksa rættiliga nógv. Verður nýtslulutfallið tað sama sum undan skattabroytingini, fer privata nýtslan at vaksa nakað. Torført er at vita við vissu, í hvønn mun húsarhald fara at nýta vøxsturin í tøkum inntøkuni til nýtslu ella uppsparing. Her hava útlitini aftur stóran týðning fyri, hvussu húsarhaldini bera seg at.



Kelda: Hagstova Føroya og TAKS.

Føroysk húsarhald eru sum heild ikki illa fyri sammett við húsarhald í flestu øðrum londum. Lán við veð í sethúsum hjá húsarhaldum í Føroyum eru um 75% av BTÚ, sum er tætt við miðal í altjóða sammeting. Húsarhald í Danmark, Sveis, Stórabretlandi og USA hava lántøku á millum 90 og 120% av BTÚ. Lántøkan hjá húsarhaldum í Italia, Fraklandi, Týsklandi og Japan er hinvegin nakað lægri millum 40 og 60% av BTÚ.

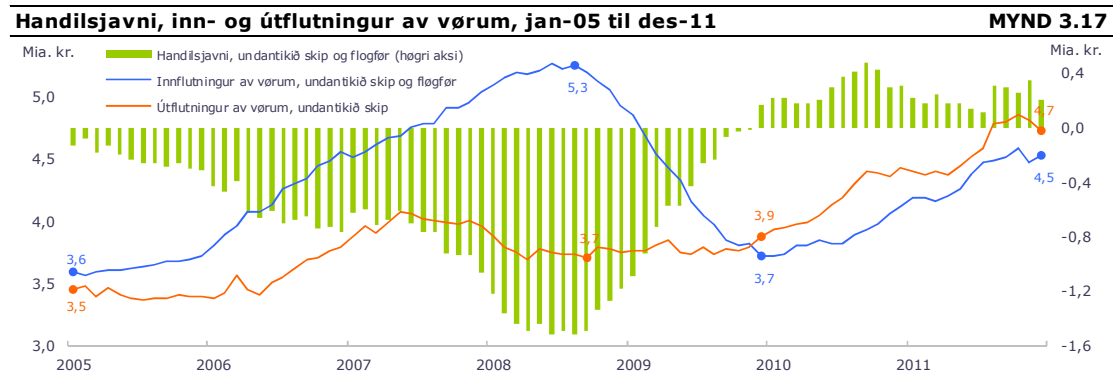


Kelda: Hagstova Føroya.

Seinasta treystikanningin av føroyskum húsarhaldum vísir, at húsarhaldini í januar hava heldur verri vónir til persónligu fíggjarligu viðurskiftini og generellu búskaparstøðuna næstu 12 mánaðirnar sammett við fyrri hálvum ári síðani.

3.2.6 Útlond

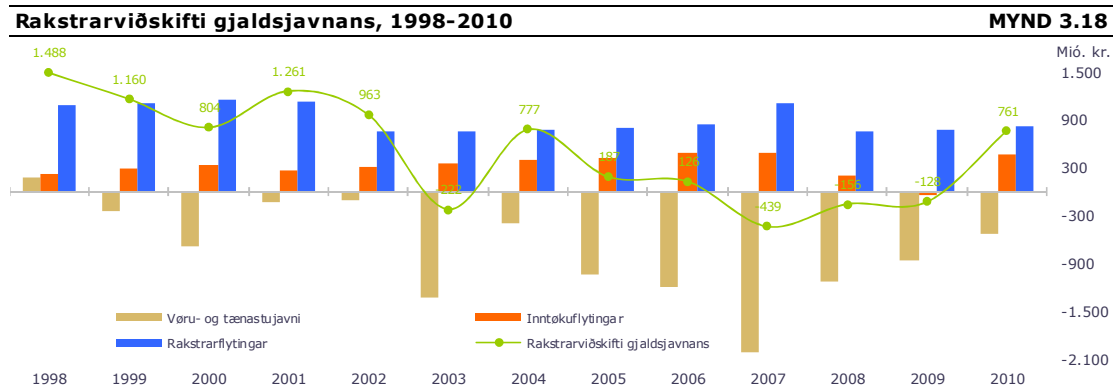
Avlop er nú aftur á Føroyska gjaldsjavnanum. Eftir hall í 2007, 2008 og 2009 var gjaldsjavnaavlopið 761 mió. kr. í 2010. Mett verður, at avlopið var umleið hálva milliárd í 2011. Gjaldsjavnin lýsir allar flytingar millum Føroyar og útheimin og verða høvuðspostarnir vanliga bólkadir sundur í vøru- og tænastru handil, inntøkuflytingar og rakstrarflytingar, sí mynd 3.18.



Viðm: Innflutningur og útlutningur byggja á 12 mánaðar leypandi sum.
Kelda: Hagstova Føroya.

Tað er serliga økti útlutningurin av ali- og uppsjóvarfiski, sum veksur um handilsjavnaavlopið. Samstundis er vøruinnflutningurin minkaður nógv síðani 2008. Serliga innflutningurin av drúgvum og hálvdrúgvum vørum er minkaður nógv. Árin 2005 til 2007 var stórt hall á handilsjavnanum. Hetta tíðarskeiðið vaks privata nýtslan sera nógv, millum annað av at lántøkan vaks nógv í bankunum.

Meginparturin av rakstrarflytingunum er ríkisveitingin úr Danmark. Tær hava ligið á einum rættiliga jøvnum stigi seinastu 3 árin. Inntøkuflytingarnar í mynd 3.18 fevna um bæði lønarflytingar til og úr Føroyum umframt inntøkur og útreiðslur av fíggjarrognum. Í 2010 var avkastið av fíggjarrogn hall á 182 milliúnir, ímeðan lønarflytingar vóru 648 mió. kr.



Kelda: Hagstova Føroya.

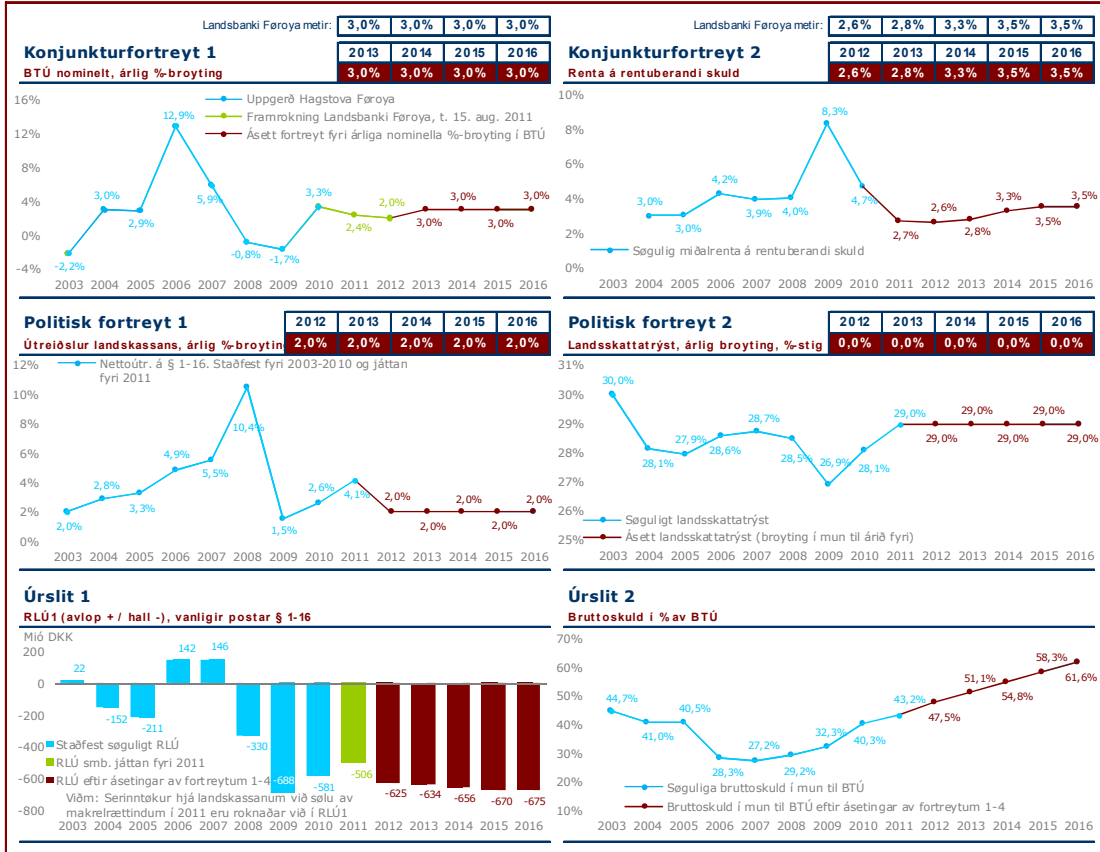
Eftir øllum at døma hava Føroyar í løtuni stórt gjaldsjavnaavlop samstundis sum lutfalsliga stórt hall er í landskassanum. Hetta gevur ábendingar um at privatu íløgurnar í Føroyum eru á heldur lágum støði, t.v.s. at stórir partur av tí føroysku uppsparingini endar uttanfyri landoddarnar. Íløgur eru ein fyritleyt fyri vøkstri. Verandi uppsparingar- og íløgumynstur kann tí darva framtíðar vøkstri í føroyska samfelagnum.

FYLGISKJAL A: FRAMROKNINGAR AV SKULD O.Ø.

Landsbanki Føroya

KRAVSMYNDILIN

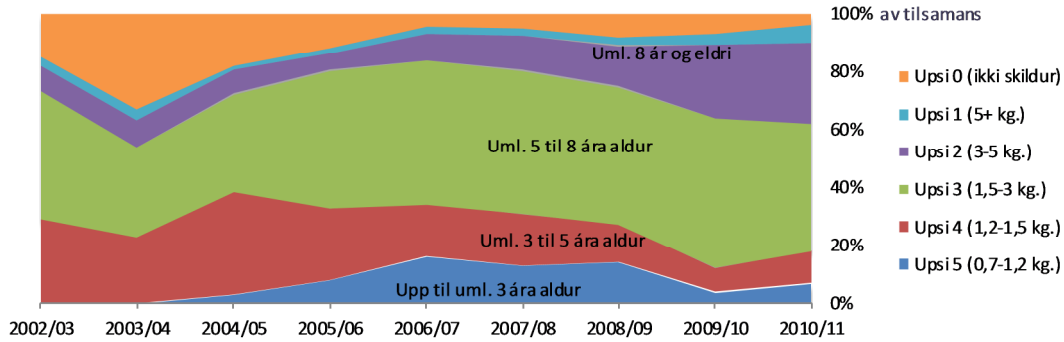
Útgáva 1. mars 2012



FYLGISKJAL B: AVREIÐINGAR EFTIR STÖDD

Avreiddur upsi býttur á stöddir eftir nógð, 1. maí - 30. apríl 2002 - 2011

MYND B.1

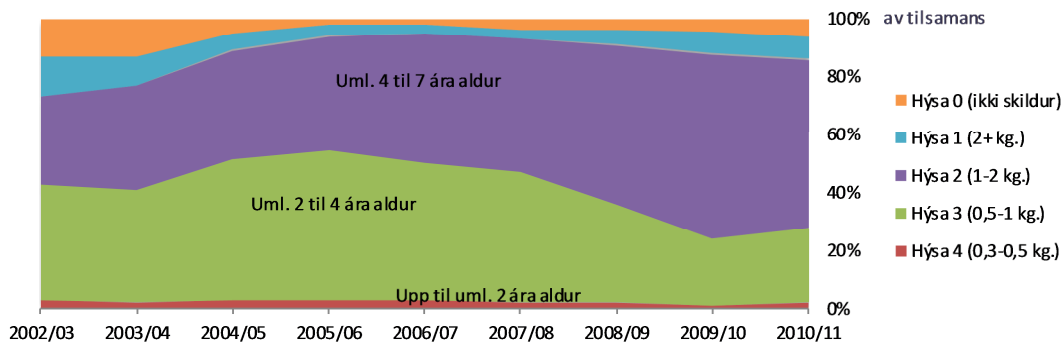


Viðm.: Töluni fyrir stödd og aldur byggja á miðalvektir í veiðinni fyrir 3-10 ára gamlan upsa í rundari vekt síðani 1961. Vanliga verður sagt, at upsi verður kynsbúgvinn um 5 ára aldur.

Kelda: Havstovan og Fiskidaganevndin, úr [9].

Avreidd hýsa býttur á stöddir eftir nógð, 1. maí - 30. apríl 2002 - 2011

MYND B.2



Viðm.: Töluni fyrir stödd og aldur byggja á miðalvektir í veiðinni fyrir 2-7 ára gamla hýsu í rundari vekt síðani 1957. Vanliga verður sagt, at hýsa verður kynsbúgvinn um 3 ára aldur.

Kelda: Havstovan og Fiskidaganevndin, úr [9].

FYLGISKJAL C: FÓLKASAMANSETING Í DANMARK

Fólkasamanseting 1. januar í Danmark bytt á 5-ára aldursbólkar, kyn og ár **MYND C.1**



Kelda: Danmarks Statistik.

ORÐALISTI

Orðalistin er ein lýsing av nøkrum av búskaparligu hugtøkunum, sum eru nýtt í frágreiðingini.

Arbeidsfjöld

Tey, sum hava arbeiði, og tey, sum eru arbeiðsleys samantald.

Arbeidsleys

Tey, sum eru arbeiðsleys, men sum eru tøk á arbeiðsmarknaðinum og leita eftir arbeiði og sostatt eru partur av arbeiðsfjöldini.

Arbeidsloysi

Arbeidsleys í % av arbeiðsfjöldini.

Avreiðingar

feskfiskaveiðan (av botnfiski og øðrum fiski) skrásett um avreiðingarskipanina. Mátað í virði ella í nøgd.

Bruttotjóðarúrtøka

Er eitt mát fyri alla inntøkuna, ið er skapað í einum landi ella búskapi ávíst tíðarskeið. Verður ofta mett at vera høvuðsmátið fyri búskaparligt virksemi. BTÚ er ikki fullkomið mát fyri inntøku ella framleiðslu í einum landi. T.d. leggur tað ikki upp fyri sliti av tilfeingi (náttúru- ella øðrum tilfeingi) ella útbúnaði. Eisini roynir BTÚ at máta allar vørur og tænastr til ein *marknaðarprís*, hóast allar vørur og tænastr ikki hava ein marknaðarprís, t.d. skúla- og heilsutænastr.

Eftirspurningur

Nøgdin av vørum og tænastrum húsarhald, vinnan, tað almenna og umheimurin vilja keypa.

Fíggjarpolitikkur

Búskaparpolitisk tiltøk, ið hava sum endamál at stýra og minka búskaparlig sveiggj. Skilt verður vanligu millum at reka *virktan fíggjarpolitik* og at brúka *automatiskar stabilisatorar*.

Framleiðsla

Nýtsla av tilfeingi og útbúnaði at framleiða vørur og tænastr sum hava virði. Virðið á framleiðslu verður mátað í føstum prísum, t.e. eftir vanligan prísvøkstur.

Framleiðni (produktivitetur)

Virðisøking fyri hvørja eind av tilfeingi nýtt í framleiðsluni (t.d. fyri hvørja eind av arbeiðsmegi). Framleiðni verður roknað realt, t.e. í føstum prísum ella frároknað vanligan prísvøkstur.

Gjaldjavni

Hagfrøðilig uppgerð ið tekur samanum allar búskaparligar flytingar hjá einum landi við umheimin eitt ávíst tíðarskeið og mátað í sama gjaldoyra. Mest nýttta konta í gjaldjavnanum er *rakstrarviðskifti gjaldsjavnans (current account)*, ið fevnir um vøruflytingar og tænastryflytingar umframt lønar- og inntøku-flytingar millum íbúgvá í einum landi og umheimin.

Gýtingarstovnur

Samlaða tonsatalið á øllum fiskum, sum eru kynsbúnir. Fyri tosk á Landgrunninum er tað, tá toskurin er 3-4 ára gamal og eldri.

Handilsjavni

Virðið á uttanlandshandli (t.e. inn- og útflutningi) av vørum hjá einum landi við umheimin. Mátað í sama gjaldoyra og eitt ávíst tíðarskeið. Javnin verður ofta uppgjørdur sum útflutningur minus innflutningur (t.e. nettoútflutningur).

IMF

Altjóða Gjaldoyragrunnurin (International Monetary Fund, Washington). Stovnaður 27. desember 1945 við Bretton Woods-avtaluni.

Konjunkturar

Stuttíðarsveiggj í búskaparligari framleiðslu og í arbeiðsloysi samsvarandi høvuðsgongdini yvir longri tíð.

Kredittvirði

Evnini hjá einum lántakara at rinda einum lánveitara lán aftur eftir lánitreytunum. Verður oftast mátað sum sannlíkindini, at ein lántakari fer at rinda lánið aftur eftir lánitreytunum. Kredittvirðið er avgerandi fyri, hvørja rentu og hvørjar treytir ein lántakari kann læna pening fyri.

Nettoflyting

Tilfutt fólk frádrigið fráflutt fólk. Talan er um nettotilflyting, tá ið tilflutt fólk eru fleiri enn fráflutt.

OECD

Organisation for Economic Co-operation and Development. Altjóða búskaparligur felagsskapur millum 34 lond stovnaður í 1964 fyri at fremja búskaparvøkstur og heimshandil.

Prísvøkstur (inflásjón)

Prísvøkstur merkir, at prísirnir á vørum og tænastrum yvirhøvur hækka líðandi yvir tíð.

Recovery plan

Ætlan sum orðar mannagongdi og ásetur neyðug stig fyri at verja stovnar, um t.d. gýtingarstovnar vera somikið smáir og illa fyri, at vandi er fyri, at teir ikki megna at endurnýggja seg.

Rentumunur

Munurin millum inn- og útlánsrenturnar hjá peninga- og fíggarstovnum í miðal. Rentumunurinn er týðningarmesta inntøkukeldan hjá peninga- og fíggarstovnum. Eisini kallað rentumarginalur.

Skattur og avgjöld

Kravd gjöld til tað almenna uttan nakra ávísa ella serliga mótveiting frá tí almenna.

Skuld

Upphædd sum búskaparlig eind (t.d. fyrirøka, persónur ella land) skyldar aðrari búskaparligari eind.

Sosialir grunnar

Arbeiðsloysisskipanin (eisini kallað ALS), Samhaldsfasti Arbeiðsmarknaðareftirlønar-grunnurin (eisini kallaðar, AMEG, SAMEG ella AMG), Barsilsskipanin og sjúkrakassarnir.

Tað almenna

Landið (landskassin), kommunurnar, sosialir grunnar, ríkisfyrisingin, almenn og kommunal partafeløg.

Tilgongd

Tal á smáfiski, sum júst er vorðin 2 ára gamal, og harvið er vorðin ein partur av toskastovninum.

Umsitingarætlan (management plan)

Reglugerð fyri umsiting av fiskastovnum, t.d. hvussu nógv er ráðiligt at fiska úr stovnum í mun til stovnsstøddina, gýtingarstovn, tilgongd til stovnin o.tíl. eina ávísa tíð.

Uppsparing

Munurin millum inntøku og nýtslu hjá ávísari búskaparligari eind (t.d. einum húsarhaldi ella eini fyrirøku).

Útboð

Vørunøgðin til samans og tænastr, ið eru tøk hjá húsarhaldum, vinnuni, tí almenna og umheiminum at keypa.

Veiðitrýst

Nøgdin sum verður fiskað burtur úr stovnunum. Støddin F, fiskideyðin, verður ofta nýtt at lýsa veiðitrýstið. Veiðitrýstið er tað einasta, ið vit sjálvi kunnu ávirka í fiskiskapinum yvir tíð.

Virðisøking

Munurin á virðinum á framleiðsluni og virðinum á nýtslu í framleiðsluni. T.e. tað virðið, ið verður lagt aftrat virðinum á nýtsluni (t.d. rávøru) við góðsking í framleiðsluni.

Vøru- og tænastrjavni

Fevnir umframt um handilsjavnan um uttanlandshandil av tænastrum hjá einum landi við umheimin, t.d. skipaflutningur, flogferðsla og aðrar tænastr. Mátað í sama gjaldoyra og eitt ávíst tíðarskeið.

BÓKMENTIR

- [1] Arbejderbevægelsens Erhvervsråd. Ikke en eneste uddannelse i Danmark er en dårlig forretning. Kanning tók á <http://www.ae.dk/analyser>, februar 2012.
- [2] Búskaparráðið. Búskaparfrágreiðing heystið 2009. Frágreiðing tók á www.buskap.fo/fragreidingar.aspx, november 2009.
- [3] Búskaparráðið. Búskaparfrágreiðing heystið 2011. Frágreiðing tók á www.buskap.fo/fragreidingar.aspx, september 2011.
- [4] Búskaparráðið. Búskaparfrágreiðing várið 2011. Frágreiðing tók á www.buskap.fo/fragreidingar.aspx, februar 2011.
- [5] Danmarks Nationalbank. Kvartalsoversigt, 4. kvartal, del 1. Frágreiðing tók á www.nationalbanken.dk, desember 2011.
- [6] De Økonomiske Råd. Dansk Økonomi, efterår 2008. Frágreiðing tók á www.dors.dk/sw6188.asp, november 2008.
- [7] De Økonomiske Råd. Dansk Økonomi, forår 2011. Frágreiðing tók á www.dors.dk/sw8402.asp, maj 2011.
- [8] De Økonomiske Råd. Dansk Økonomi, efterår 2011. Frágreiðing tók á www.dors.dk/sw8693.asp, november 2011.
- [9] Fiskidaganevndin. Tilmæli frá Fiskidaganevndini til landsstýrismannin í fiskivinnumálum fyri fiskiárið 2011/2012. Tilmæli um áseting av fiskidagatali tøkt á www.fisk.fo/Default.aspx?ID=2396&M=News&PID=6411&NewsID=3729, juni 2011.
- [10] Fíggjarnevndin. Álit í løgtingsmáli nr. 191/2010: Uppskot til samtyktar um játtanarkarmar á løgtingsfíggjarlógini fyri 2012. Álit tøkt á www.logting.fo, 2011.
- [11] IMF. World Economic Outlook Update. Frágreiðing tók á www.imf.org/external/pubs/ft/weo/2012/update/01/index.htm, januar 2012.
- [12] Åsa Johansson et al. Taxation and Economic Growth. OECD Economics Department Working Papers, No. 620. OECD Publishing. Frágreiðing tók á <http://dx.doi.org/10.1787/241216205486>, 2008.
- [13] Landsbanki Føroya. Búskaparútlit 2012 og 2013. Búskaparmeting tók á www.landsbankin.fo/Default.asp?sida=2863, februar 2012.
- [14] Landsbanki Føroya. Fíggjarpolitiskur kravsmýndil. Frágreiðing tók á www.landsbankin.fo/Default.asp?sida=2980, oktober 2011.
- [15] Landsbanki Føroya. Produktivitetur - produktivitetsvøkstur 1999-2009. Frágreiðing tók á www.landsbankin.fo/Default.asp?sida=2818, august 2010.

- [16] Moody's Investors Service. Credit Analysis: Government of Faroe Islands. Frágreiðing tøk á www.landsbankin.fo/Default.asp?sida=2936, maj 2011.
- [17] Nordisk Ministerråd. Nordic Economic Policy Review Number 2/2011: Productivity and competitiveness. TemaNord 2011:570. Frágreiðing tøk á www.norden.org/da/publikationer/publikationer/2011-570, Keypmannahavn 2011.
- [18] Nordisk Ministerråd. Nordic Statistical Yearbook 2011. Tøkt á www.norden.org/en/publications/publikationer/2011-001, Keypmannahavn 2011.
- [19] Nordisk Ministerråd. Økonomiske utsikter i Norden 2012: Den nordiske konjunkturgruppens redegjørelse høsten 2011. Frágreiðing tøk á www.norden.org/da/publikationer/publikationer/2011-571, 2011.
- [20] Norðuratlantsbólkurin á Fólkatíngi. Hví froyingar búseta seg í Danmark. Rit um útisatar. Rit tøk á <http://dnag.sansir.net/Default.aspx?pageid=11279>, 2008.
- [21] OECD. Fisheries Policy Reform: National Experiences. OECD Publishing. Frágreiðing tøk á <http://dx.doi.org/10.1787/9789264096813-en>, 2011.
- [22] OECD. OECD Economic Outlook, Vol. 2011/2. OECD Publishing. Frágreiðing tøk á http://dx.doi.org/10.1787/eco_outlook-v2011-2-en, 2011.
- [23] OECD. Recruiting Immigrant Workers: Sweden 2011. OECD Publishing. Frágreiðing tøk á <http://dx.doi.org/10.1787/9789264167216-en>, 2011.
- [24] OECD. OECD Territorial Reviews: NORA Region 2011: The Faroe Islands, Greenland, Iceland and Coastal Norway. OECD Publishing. Frágreiðing tøk á <http://dx.doi.org/10.1787/9789264097629-en>, 2011.